

Les idées

86 TROUVAILLES
POUR LA TERRASSE

de ma **MAISON**

**Tendances
estivales**
TOUT POUR
EMBELLIR LA
COUR

AVANT/APRÈS
ENFIN, UNE CUISINE
FONCTIONNELLE!

Véhicules récréatifs
VINTAGE

CONSEILS POUR LES RELOOKER



**POUR
TOUTES
VOS IDÉES,
VOUS ÊTES
COUVERTS.**

 **LA
TUILERIE**



VÉRONIQUE LEBLANC
Directrice de publications
veronique.leblanc@tva.ca

MES COUPS DE CŒUR DU MOIS



^ **CHAISE LONGUE**
p. 94



> **PARASOL**
p. 23



^ **COUSSIN**
p. 93



< **POT**
p. 17

EN ROUTE VERS L'ÉTÉ

Je me rappelle nos sorties familiales en camping, quand j'étais enfant, à bord d'une roulotte au décor orange et brun. (Tout, il me semble, était orange et brun, d'ailleurs, à cette époque.) Une banquette en tissu épais, pas confortable, un comptoir disgracieux et, sous nos pieds, du prélat jauni. Ce qui importait au départ, je vous l'accorde, c'est qu'elle roulait et remplissait sa fonction première, soit de permettre à la famille de dormir à différents endroits et de se déplacer avec une petite maison derrière elle. Mais avouons qu'un beau décor rend le voyage beaucoup plus agréable. Vous souhaitez prendre la route avec style dans votre véhicule récréatif vintage? On vous explique comment le revampé à l'aide de quelques trucs et de deux exemples de transformations réussies (p. 30).

Si vous prévoyez passer l'été à la maison plutôt que sur la route, vous serez sans doute intéressés par les nouveautés et les tendances en aménagement extérieur présentées en page 24. Que vous ayez besoin d'une nouvelle chaise longue, d'un barbecue, d'une pergola, ou que vous cherchiez simplement des idées pour embellir votre cour, ce numéro saura vous inspirer.

Et maintenant, mettez-vous dans l'ambiance et plongez dans l'été avec nous.

Bonne lecture!

SUIVEZ-NOUS!

ideesdemamaison.com [lesideesdemamaison](https://www.facebook.com/ideesdemamaison) [@Mag_ideesMaison](https://www.instagram.com/Mag_ideesMaison) [ideesdemamaison](https://www.pinterest.com/ideesdemamaison) [lesideesdemamaison](https://www.youtube.com/ideesdemamaison)

Et chaque samedi, dans le cahier **CASA** du Journal de Montréal et du Journal de Québec.

sommaire *juin*



72

24



94

BILLET

3 En route vers l'été

IDÉES DÉCO

- 7 En bref
- 12 Les décors d'Emilie
- 24 Les tendances de l'été
- 30 ABC déco: métamorphoser une roulotte vintage
- 36 Déco écolo
- 40 Trucs de designers: 10 idées pour embellir l'extérieur
- 48 Brico: napperons bohèmes
- 52 Saskia rencontre: Olivier Villeneuve-Sénéchal et Virginie Laumailier, de Tranche de bois
- 54 Avant/après: une cuisine enfin fonctionnelle!
- 94 Objet vedette: le siège d'extérieur

7



22

92



SHOPPING

- 14 Cher ou pas cher?
- 18 Mise en table
- 22 Couleur du mois
- 92 Copier-coller

RECETTES

- 90 Un peu de fraîcheur!

INSPIRATION

- 62 Esprit vacances
- 72 La vie en rose
- 83 Tout en nuances



stylisme - Peter Paquette
photo - Mark Burstyn

LES INFOS UTILES

Vous cherchez les coordonnées d'un fournisseur mentionné dans ce numéro? Consultez la page 98.

**Bas
prix**

—
BEAUX STYLES

1 299 \$

MISTRA

table de salle à manger
150 cm

199 \$

DENMARK
chaise de salle
à manger

STRUCTUBE

VISITEZ-NOUS AU [STRUCTUBE.COM](https://www.structube.com)

Avec plus de 75 magasins à travers le pays, Structube est votre destination pour découvrir un vaste choix de meubles modernes et tendance offerts à des prix* exceptionnels.

* Structube se réserve le droit d'apporter toutes modifications aux prix sans préavis.



LIVRAISON GRATUITE

Profitez de la livraison gratuite avec une commande de plus de 299\$*. Visitez [structube.com](https://www.structube.com) pour plus de détails.

* Certaines conditions peuvent s'appliquer.

HELIX |  VIDÉOTRON

Une protection
pour vos objets
connectés



LE WI-FI LE PLUS
SÉCURITAIRE

NOUS SOMMES LÀ POUR VOUS



VIDÉOTRON.COM



1 888 433-6876



MAGASINS VIDÉOTRON

* Certaines conditions s'appliquent.

IDÉES DÉCO

PAR FRÉDÉRIQUE LALIBERTÉ, CHANTAL LAPOINTE ET NATHALIE PAQUIN



Du style à revendre

Envie de relooker une pièce sans grever votre budget? Pensez au vinyle! Il est relativement moins cher que les autres couvre-planchers, sans pour cela sacrifier en qualité. En effet, il résiste bien aux allées et venues, aussi intenses soient-elles, à la décoloration ainsi qu'à l'humidité - car un petit dégât est si vite arrivé! Ce qu'on aime le plus de ce revêtement? Ses imitations si convaincantes de matériaux de luxe comme la pierre naturelle ou le grès cérame.

Carreaux en vinyle de la collection RigidTile Firm Designer. Grâce à un système de joints breveté, ce couvre-plancher est très facile à installer. Il peut même être désassemblé, puis réinstallé ailleurs.
torlys.com

LE ROBINET DE CUISINE EN **3 versions**

Chromé, doré ou noir? Peu importe: chacun de ces modèles a un look d'enfer qui ajoutera du punch dans la cuisine!



Robinet de cuisine Orizuro,
à partir de 485 \$



Robinet de cuisine Azure,
à partir de 426 \$



Robinet de cuisine Soba,
à partir de 395 \$

plomberiemascouche.ca



DESIGN RAFFINÉ

Conçue par le fabricant canadien Wetstyle, la collection de mobilier de salle de bain Bauhaus reflète avec délicatesse le courant architectural dont elle est inspirée. Les pieds et les panneaux en bois courbés (noyer ou chêne) minutieusement fabriqués à la main par des artisans ainsi que les couleurs et les finis élégants des meubles-lavabos risquent de séduire les amateurs de design en quête d'une esthétique originale. wetstyle.ca



UN CLASSIQUE AMÉRICAIN

Pour son 70^e anniversaire, Weber réédite le barbecue sphérique à charbon de bois imaginé par son fondateur George A. Stephen en 1952. Ce sont les admirateurs de la marque qui ont choisi les quatre couleurs dans lesquelles l'appareil se décline, chacune célébrant l'âge d'or de l'Amérique. Parmi celles-ci, Hot Rod Yellow est un clin d'œil aux voitures des années 1950, et Hollywood Grey évoque l'avènement des ciné-parcs et des chaînes stéréo. Cet objet délicieusement rétro fera bel effet dans la cour! 549 \$, en édition limitée, weber.com



BEAU, ROND, PAS CHER!

Tout léger, ce tapis pourrait bien devenir l'accessoire vedette de l'été. Il habillera joliment le sol de la terrasse, évidemment, mais il pourra aussi faire office de nappe à pique-nique au chalet ou sur la plage. Seul problème: quelle couleur choisir? À ce prix-là, c'est clair, on prend les trois! Tapis en polyoléfine de Multy Home, 6 pi de diamètre, 45,98 \$, homedepot.ca



Allô les piscines!

Installer une piscine, c'est bien, mais en installer une conçue par un fabricant québécois, c'est encore mieux! Piscines Mova propose des bassins creusés en fibre de verre dont les avantages sont multiples. D'abord, l'installation est simple et rapide. Ensuite, le procédé d'isolation à la fine pointe de la technologie permet de conserver une température chaude plus longtemps. Enfin, grâce à une conception exempte de joints, l'étanchéité de la fibre de verre est exceptionnelle. Trois modèles sont offerts, dont un de 10 pi x 20 pi, idéal pour les espaces restreints. À vos marques, prêts? Plongez! clubpiscine.ca

TENDANCE FORTE LA COULEUR

Cette saison, à l'extérieur, les accessoires colorés font notre bonheur!



←
Napperon en vinyle Monstera,
16 po x 19 po, 6,99 \$,
bouclair.com

→
Tapis en bouteilles de plastique recyclées Redondo,
6 pi x 9 pi, 529 \$, article.com



↓ **Jardinière en métal**,
29,90 \$, homesense.ca



↑
Assiettes en mélamine Paradise Valley, de
Lisa Todd Designs,
129 \$ les 4, amara.com



↑
Table d'appoint en métal Drum,
370 \$ US,
radfurniture.com



↑ **Coussin d'extérieur en polyester d'Allen + Roth**,
18 po x 18 po, 29,99 \$, rona.ca



UN FAUTEUIL POUR SOI



Le télétravail a propulsé les ventes de fauteuils de bureau. Lorsqu'on passe 35, voire 40 heures par semaine assis à l'ordinateur, il n'est pas question de faire de compromis en matière de confort. Bureau en Gros se targue d'offrir le meilleur fauteuil de sa catégorie au pays. Conçu par le designer canadien Joe Mimran (Club Monaco, Joe Fresh), l'airCentric 3 a bénéficié des recherches sur la circulation de l'air menées par ergoCentric, premier fabricant nord-américain de fauteuils ergonomiques. Réglable et robuste, ce produit n'est pas trop massif, ce qui le rend plus facile à intégrer dans un décor à aire ouverte. 599 \$, bureauengros.com

DES CRÉATIONS 100 % LOCALES

Paniers/cache-pots de la collection Prélude acidulé de Très dion x Veinage, en coton et polyester, 102 \$ le petit et 130 \$ le grand, tresdion.com



Affiche Nid, 8 po x 10 po, 20 \$, thebalticclub.com

Vase en plastique recyclé Conan de Cyrc, base en liège, 10 po de haut, 140 \$, Fabrique 1840, simons.ca



On se met à table

L'aménagement d'un coin-repas à la fois dans l'air du temps et beau pour longtemps passe par le choix d'une table au style affirmé tel ce modèle au magnifique piètement ajouré en aluminium poli surmonté d'un plateau en verre trempé. À la recherche d'une allure plus glamour? La table est aussi proposée avec une base dorée. Wallie, 1299 \$, mobilia.ca

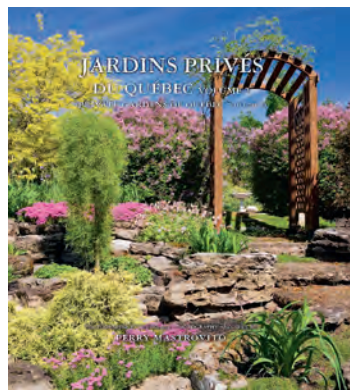


Objet lumineux

DIFFICILE DE RÉSISTER À L'INDÉFINISSABLE CHARME DE CETTE PETITE LAMPE DE TABLE RÉTROMODERNE EN VERRE FUMÉ ET MARBRE. NUL DOUTE QU'ELLE TROUVERA SA PLACE DANS BIEN DES STYLES D'INTÉRIEURS. LAMPE EVY, 119 \$, [STRUCTUBE.COM](https://www.STRUCTUBE.COM)

LE PLAISIR DU BEAU

Le Québec regorge de merveilleux jardins qu'il fait bon découvrir au fil de nos escapades. Certains sont ouverts au public, alors que d'autres demeurent privés, excitant la curiosité. C'est dans cette catégorie que le photographe montréalais Perry Mastrovito a sélectionné une quarantaine d'aménagements inspirants, en s'attardant à leurs plus beaux détails pour nous transmettre toute la passion des jardiniers amateurs. *Jardins privés du Québec*, vol. 2, éd. Broquet, 39,95 \$, **en librairie**



REFLETS TENDANCE

Quand on se passionne pour la déco, on aime bien se trouver à la fine pointe des tendances. Pour être dans le coup cette année, il faut miser sur les miroirs, selon les tendances en décoration pour 2022 dégagées par Etsy. Outre leur aspect pratique, les miroirs agrandissent visuellement l'espace, réfléchissent la lumière et attirent l'attention sur des recoins moins remarquables de la maison. Qu'ils soient modernes ou rétro, ovales, rectangulaires, ronds ou asymétriques, il suffit de les multiplier sur les murs pour en mettre plein les yeux. Miroir avec détail en laiton Fracture, fabriqué à la main, 1152,63 \$, AliYikinGlassArtStd, [etsy.com](https://www.etsy.com)

TROUVAILLES À MOINS DE 10\$

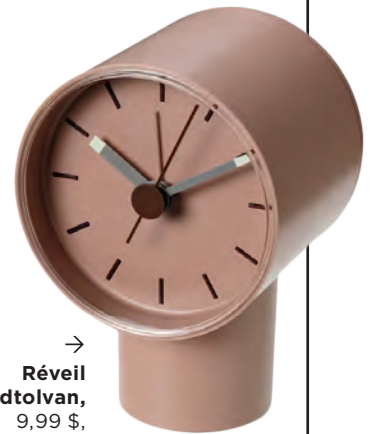
Plat de service en porcelaine, 6 po x 9 po, 6,99 \$, [hm.com](https://www.hm.com)



Boule décorative en jacinthe d'eau, 4 po de diamètre, 9,99 \$, [bouclair.com](https://www.bouclair.com)



↑ Bol en céramique, 4,99 \$, [homesense.ca](https://www.homesense.ca)



Réveil Bondtolvan, 9,99 \$, [ikea.ca](https://www.ikea.ca)



PAR - EMILIE CERRETTI

Designer, styliste et animatrice

Les décors D'EMILIE

Éclipse
solaire
2128-10
Benjamin
Moore

Signal Hill
6129-84
Sico

Les propriétaires, Claudine et Patrick, ont fait ajouter une pièce à leur maison pour pouvoir y aménager une salle à manger à la hauteur de leurs désirs. Lumière et fraîcheur à l'année: voilà ce qu'ils voulaient retrouver dans leur espace de réception.



LA MURALE À MOTIF DE FEUILLES SURDIMENSIONNÉES CRÉE L'EFFET WOW! QUE RECHERCHAIENT LES PROPRIÉTAIRES, QUI ADORENT RECEVOIR DANS LEUR NOUVELLE SALLE À MANGER.



LES INFOS UTILES

Table Simon Harel, ébéniste
Chaises Bois & Cuir • **Buffet** Ateliers Jacob (réalisation); Lux-Granite.ca (comptoir)
Suspension Renwil • **Appliques** Concept Luminaire • **Murale** muralunique.com • **Rideaux** Parent Stores + Linges de maison
Tapis ruggable.com • **Affiches et cadres** oppositewall.com

ADRESSES PAGE 98 ●

LUMIÈRE!

La grande pièce, ouverte sur la cuisine, est pourvue de fenêtres sur trois côtés, ce qui la rend d'emblée très lumineuse. On a installé un plancher en érable naturel et peint les murs en blanc pour accentuer cette belle clarté.

OUI AU NOIR

Comme il n'y avait aucun risque d'assombrir le décor, j'ai osé mettre du noir au plafond. En guise de rappel, j'ai posé un tapis foncé sous la table. La salle à manger est ainsi plus enveloppante, plus chaleureuse.

JOLI VERT

La couleur élue pour apporter cette dose de fraîcheur tant désirée par les propriétaires? Le vert! Je l'ai intégré par l'entremise des chaises en doux velours, de quelques plantes et de la murale à motif végétal, qui délimite le buffet et le met en valeur. Ce dernier est utilisé comme bar: il contient les bouteilles et la verrerie et, lors des réceptions, on libère sa surface pour y préparer les cocktails.

DOSE DE CHIC

Il ne manquait qu'un habillage pour le grand mur de fenêtres. J'ai choisi des voilages au plissé classique que j'ai fait installer d'un bout à l'autre de la cloison: rien de tel pour ajouter une note d'élégance intemporelle dans un décor.



PHOTOS: BRUNO PETROZZA

Cher **OU** PAS CHER?

RÉALISATION - PETER PAQUETTE PHOTOS - MARK BURSTYN



CHER OU PAS CHER?

On a aménagé cette petite
terrasse intime et douillette
avec deux budgets: l'un salé,
l'autre sucré. Lequel est lequel?





CHER 10 897 \$

1. | 750 \$ | **Parasol** de Fresh Home & Garden, 9 pi de haut, fresh.ca
2. | 179 \$ | **Lanterne**, Jardin de Ville
3. | 628 \$ | **Coussins** blancs Dayo, 314 \$ ch., RH
4. | 198 \$ | **Coussins** jaunes Loft, 99 \$ ch., Jardin de Ville
5. | 198 \$ | **Coussins** Navajo, 99 \$ ch., Jardin de Ville
6. | 3865 \$ | **Fauteuil de jardin** Boardwalk, Jardin de Ville
7. | 3000 \$ | **Fauteuils de jardin** Westport de la collection Exterior Elements, 1500 \$ ch., fresh.ca
8. | 1450 \$ | **Table d'appoint** Bell de Gloster, fresh.ca
9. | 199 \$ | **Boules de buis** artificiel de Fresh Home & Garden, 99,50 \$ ch., fresh.ca
10. | 300 \$ | **Gazon artificiel** d'Easy Eco Grass, 2 panneaux de 3 pi x 9 pi, 149,99 \$ ch., Home Hardware
11. | 130 \$ | **Pots** de Fresh Home & Garden, 65 \$ ch., fresh.ca

DANS LES DEUX DÉCORS: **Panneaux d'intimité en vinyle** Home Hardware • **Haies de buis** Jardin de Ville
 • **Vase et fleurs (sur la table d'appoint)** Quince Flowers • **Caillebotis en teck** Ikea

PAS CHER 1557 \$

1. | 70 \$ | **Parasol** d'Hometrends, 9 pi de haut, walmart.ca
2. | 35 \$ | **Lanterne** en métal, 31 \$; **corde en sisal**, 4 \$, homedepot.ca
3. | 24 \$ | **Coussins** blancs Marshmellow de StyleWell (vendus par paire), homedepot.ca
4. | 24 \$ | **Coussins** jaunes Samoan de StyleWell (vendus par paire), homedepot.ca
5. | 42 \$ | **Coussins** Bo Ho CANVAS, 20,99 \$ ch., Canadian Tire
6. | 448 \$ | **Fauteuil de jardin** Somerset Boho d'Hometrends, walmart.ca
7. | 498 \$ | **Fauteuils de jardin** West Park d'Hampton Bay (vendus par paire), homedepot.ca
8. | 90 \$ | **Table d'appoint** en métal d'Hampton Bay, homedepot.ca
9. | 90 \$ | **Boules de buis** artificiel de Naturae Décor (vendues par paire), Canadian Tire
10. | 156 \$ | **Gazon artificiel** de TrafficMASTER, 2 panneaux de 6 pi x 8 pi, 77,98 \$ ch., homedepot.ca
11. | 80 \$ | **Pots** en céramique Nora, 39,99 \$ ch., Canadian Tire



LE FAUTEUIL DE JARDIN



Fauteuil en eucalyptus et polypropylène Kotelu, coussins en polyester, 649 \$, article.com

À l'extérieur, on veut retrouver un confort similaire à celui qu'on a dans la maison. On aime donc le fauteuil de jardin garni de coussins moelleux et d'un format assez large pour pouvoir s'y blottir tout à son aise. Avant d'arrêter son choix sur un modèle, on s'assure que les matériaux de sa structure et de ses coussins sont de qualité et conçus spécifiquement pour résister à la décoloration et aux intempéries, particulièrement si notre terrasse n'est pas abritée.



LA TABLE D'APPOINT EXTÉRIEURE *en 3 versions*

Elle contribue à faire de la terrasse ou du balcon une vraie pièce de détente en y ajoutant style et fonctionnalité. Attention: si notre espace extérieur est exposé aux grands vents ou à la pluie, il importe de choisir une table assez lourde et fabriquée dans une matière résistante à l'eau. Personne n'aime devoir rentrer systématiquement ses meubles dans la maison quand le mauvais temps se pointe!

→ **Table pliante en MDF**, 69,99 \$, Bouclair



Table en résine Dalya, résistante à l'eau et aux rayons UV, 145 \$, southshorefurniture.com



← **Table en plastique recyclé Tomo de TOOU**, 149 \$, Nüspace



CHER OU PAS CHER?

À CHACUN SON *style!*



Pot en céramique avec support en bois de Modernica, 13 po x 18 po, 219 \$, grshop.com



Pot en fibre de verre, 12 ½ po x 16 po, 89,99 \$, Véronneau



Pot en ciment et sable, 20 po x 18 po, 189 \$, cb2.ca



Pot en résine d'Allen + Roth, 11 po de haut, 17,59 \$, Rona



Cache-pot sur pieds en métal et rotin Umanoff de Menu, 12 ½ po x 16 po, 318 \$, amara.com

ADRESSES PAGE 98 ●



EFFET

jungle

STYLISME - JULIE LAPOINTE
ASSISTANTE - ÉLIZABETH S. COULOMBE
PHOTOS - BRUNO PETROZZA

Cet été, on dit oui aux couleurs et aux motifs exubérants pour animer nos repas sur la terrasse!

FAUNE EN LIBERTÉ

DES PIÈCES DE VAISSELLE HYPER COLORÉES À L'EFFIGIE D'ANIMAUX SAUVAGES, C'EST TOUT CE QU'IL FAUT! ON LES DRESSE SUR UNE NAPPE DE COULEUR NEUTRE ET ON COMPLÈTE AVEC QUELQUES RÉFÉRENCES À LA NATURE.

PAGE DE GAUCHE: **Nappe en lin**, 55 po x 125 po, 84,99 \$, H&M Home. **Assiette de service à motif de lion de Christian Lacroix pour Vista Alegre**, 208,25 \$; **assiettes à dessert à motifs de girafe et de taureau de Christian Lacroix pour Vista Alegre**, 75 \$ ch.; **verre sur pied en verre de la collection Bicos de Vista Alegre**, 90 \$ les 4, 3 femmes et 1 coussin. **Assiette en verre à motif de feuillage**, 19,99 \$; **plat de service en verre en forme de feuille**, 7,99 \$, Stokes. **Couverts**, 109,95 \$ les 5 pièces; **serviette de table en lin**, 14,95 \$, Crate and Barrel. **Feuille de palmier artificielle**, 15,99 \$, Véronneau.

CETTE PAGE: **Nappe en lin**, 55 po x 125 po, 84,99 \$, H&M Home. **Linge à vaisselle en coton**, 25 \$, CatherineHelieHarvey, etsy.com. **Plateau en acrylique à motif de tigres**, 14,99 \$; **verre en acrylique**, 12,99 \$ les 4, HomeSense. **Plateau en verre en forme de feuille**, 14,99 \$; **petite assiette en verre à motif de feuillage** (sur le plateau vert), 7,99 \$; **bol en verre à motif de feuillage** (sur le plateau à motif de tigres), 7,99 \$, Stokes.





Les feuilles de palmier et d'hosta s'accordent au thème et donnent de la hauteur à la composition.



FLORE EXOTIQUE

UNE SIMPLE NAPPE À MOTIF DE FORÊT TROPICALE SUFFIT POUR CAMPER UNE AMBIANCE FESTIVE ET DÉPAYSANTE. ON AJOUTE DU FEUILLAGE ET DES ACCESSOIRES EN ROTIN, ET LE TOUR EST JOUÉ!

Nappe en polyester, 60 po x 90 po, 30 \$; **carafe et verres en verre et rotin**, 20 \$ et 30 \$ les 4, Simons. **Grandes assiettes en grès roses et blanches**, 64,99 \$ les 6; **assiettes à salade en grès roses**, 54,88 \$ les 6; **bols en grès roses et blancs**, 66,99 \$ les 6, Stone + Lain. **Serviette de table en lin**, 14,95 \$; **rond de serviette en rotin**, 7,95 \$; **couverts**, 109,95 \$ les 5 pièces, Crate and Barrel. **Grand vase en verre**, 69,99 \$; **petit vase en verre**, 14,99 \$; **feuilles d'hosta artificielles**, 6,99 \$ ch.; **feuilles de palmier artificielles**, 15,99 \$ ch., Véronneau. **Chaise d'extérieur en aluminium de Fatboy**, 369 \$, Nüspace. **Housse de coussin en coton**, 18 po x 18 po, 45 \$, CatherineHelieHarvey, etsy.com.

ADRESSES PAGE 98 ●



QUARTIER GÉNÉRAL

 Prével

Sentez-vous
enfin chez vous

Condos Griffintown



PAR - JULIE DESLAURIERS

Designer, styliste
et chroniqueuse

LE BLEU ET LE BLANC

Les motifs ont la cote, le bleu et le blanc aussi. Allez hop, on mélange le tout et on décore! Ce duo s'harmonise bien avec le bois et tous les tons de terre.



Assiettes à salade en mélamine,
44,95 \$ les 4 (autres pièces de
vaisselle de cette collection aussi
offertes), Crate and Barrel



Fauteuil poire Slim Outdoor de Fatboy, en tissu imperméable, 47 po x 61 po, 399 \$, Nüspace

Tasse en porcelaine de Rachael Kroeker, faite à la main à Winnipeg, 98 \$ les 2, Fabrique 1840, simons.ca



Serviette de bain en coton bio Flow, peinte à la main, 31 po x 60 po, 192 \$, goodeeworld.com



Parasol en toile imperméable de Basil Bangs, 86 ½ po de haut, 459 \$, Nüspace



Coussin en polyester, 18 po x 18 po, 40 \$, Enligne Ta Déco

Bols de service en bois, intérieur en mélamine, à partir de 9,99 \$, HomeSense



Sous-verres en résine, 19 \$ les 4, Urban Barn

Chaise suspendue en coton, 34 po x 24 po x 42 po, 130 \$, Enligne Ta Déco



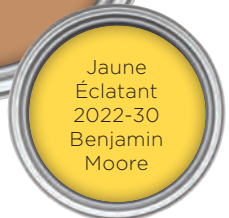
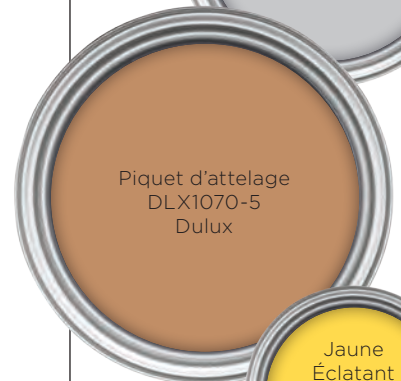
Lampe de table Alumina, 224 \$, goodeeworld.com



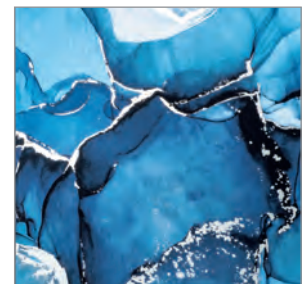
LA PALETTE

COULEURS

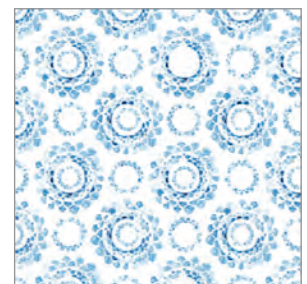
COMPLÉMENTAIRES



TEXTURES



Impression sur toile Wazuli, 40 po x 56 po, 279 \$, Mobilia



Papier peint autocollant amovible Infini, 58,80 \$ le panneau de 24 po x 48 po, stationd.ca

ADRESSES PAGE 98 ●

LES TENDANCES DE L'ÉTÉ

Besoin de revoir un peu le look de votre espace extérieur? Pigez parmi nos 13 éléments vedettes de la saison 2022 pour mettre à jour votre décor et profiter de l'été en beauté!

01 ACCENTS NATURELS

Fort appréciés dans nos décors, les bois clairs, le rotin et les autres matières naturelles tressées investissent aussi l'extérieur. Dans la cour, elles créent un esprit de vacances décontracté et apaisant.



Mobilier et accessoires,
Bouclair



02 TOUCHE RÉTRO

Un moyen efficace pour réveiller un aménagement un peu trop sage? On y intègre un meuble d'extérieur coloré de style rétro. On pense aux chaises Acapulco ainsi qu'à celles à structure métallique légère. Bel effet garanti!

Chaise de jardin Hot Mesh,
499 \$, urbanmode.com

03 LUMIÈRE POUR EMPORTER

Parce qu'on aime se déplacer au fil de la soirée, de la piscine à la terrasse, du coin barbecue à l'abri de jardin, les luminaires portatifs, à la fois légers et solides, ont la cote. En plus, où qu'on les dépose, ils contribuent à magnifier l'ambiance de la cour.



Lanterne
Cocoon de
Gloster, prix sur
demande,
Jardin de Ville



04 ROSE IRRÉSISTIBLE

Cette douce couleur, qui est devenue incontournable dans la maison, étend son pouvoir dehors. On l'associe à du vert pâle ou à un ton neutre comme le beige pour composer un univers frais et calme. Si on désire un résultat plus joyeux, on peut aussi marier le rose à une teinte vive comme le jaune ou le turquoise: la palette estivale supporte toutes les audaces!

Mobilier Morgan d'Hampton Bay, 899 \$ les 4 pièces (canapé, fauteuils et table basse), Home Depot

05 JOLI FEU

Rien de plus rassembleur et réconfortant qu'un coin foyer dans la cour. Si le règlement de notre ville interdit les feux de bois, on se rabat sur un appareil à éthanol ou à gaz, qui contribuera aussi à réchauffer l'atmosphère et à faire lever la soirée!

Foyer extérieur à gaz en béton Dekko Belmont, fabriqué à la main, à partir de 3595 \$, ardoutdoor.com



Coussins rouille, 22,99 \$ ch., **coussin gris orné de corde**, 29,99 \$, Bouclair



06 BIEN À L'ABRI

La pergola bioclimatique est véritablement un must dans la cour parce qu'elle est parfaitement étanche et qu'elle nous permet de gérer le degré d'ensoleillement souhaité grâce à ses lames orientables. Pouvoir continuer à se prélasser à l'extérieur même quand il pleut ou que le soleil est à son zénith? Le rêve!

Pergola à lames orientables en aluminium,
sunlouvrepergolas.com



07 UN SALON TOUT ÉQUIPÉ

La frontière entre le dedans et le dehors? Elle s'estompe de plus en plus. C'est pourquoi on ne néglige aucun détail pour aménager un salon d'été aussi beau, confortable et pratique que celui de la maison. Mobilier, tapis, luminaires: tous les éléments y sont pour créer l'impression d'une pièce à part entière. Ajout astucieux: une desserte, pour trimballer sans souci nos drinks et bouchées de l'apéro.



Mobilier et accessoires,
Rona



Lanterne en métal et corde synthétique Vezda, 12 po de haut, 189 \$, article.com



10 ZONE RELAX

Le fauteuil poire est une véritable icône des années 1970 et on l'aime encore tout autant aujourd'hui! Impossible de s'asseoir droit dans ce type de siège: l'idée est de s'y caler dans une position décontractée, qu'on peut changer au gré de nos envies. Au soleil ou à l'ombre, l'heure est à la détente!



**Fauteuil poire
Original Outdoor
de Fatboy, 449 \$,**
fr.fatboycanada.com

08 ÎLOT DE JARDIN

On adore les meubles de type îlot dotés de rangements et d'une surface pratique pour repoter les plantes, démarrer les semis, etc. On peut y regrouper de jolie façon tout ce qu'il faut pour entretenir le jardin.

**Meuble de repotage LNIE
de Arlmont & Co.,
739,99 \$, wayfair.ca**

09 SUPER DALLES

Un revêtement qui suscite beaucoup d'enthousiasme: les très grands formats de dalles de grès cérame de 2 cm d'épaisseur qui peuvent être posées en un rien de temps, directement sur le gazon ou sur la terre, sans devoir être fixées. On peut aussi les coller sur une base en ciment pour habiller l'allée de la maison.

**Revêtement de sol en dalles de
grès cérame de la collection
Stoncrete, prix sur demande, Ciot**



11 CUISINE EN PLEIN AIR

Les soirées barbecue festives sont bien ancrées dans les mœurs québécoises, même que la tendance forte est d'utiliser nos appareils de cuisson extérieurs tout au long de l'année. Qu'ajouter à notre arsenal culinaire cet été? Le four à pizza! Le modèle Karu 16 fait d'ailleurs fureur. Il peut atteindre une température de 500 °C en seulement 15 minutes: la pizza sera prête en 60 secondes à peine. On l'utilise aussi pour cuire des viandes, des poissons et des légumes.



Four à pizza Karu 16, 1099 \$ (prix de détail suggéré), Ooni



Piscine en fibre de verre de Piscines Mova, 10 pi x 20 pi, Club Piscine Super Fitness

12 MUR VERT

Le mur végétal est très apprécié, surtout en ville. Comme il ne prend pas trop de place, il permet de verdifier même le plus petit des balcons et d'y créer de l'intimité. Il est possible de se procurer un mur vivant avec système d'arrosage intégré ou de le composer soi-même, mais il existe aussi de belles versions faites de plantes artificielles.

Mur végétal artificiel, Véronneau

13 UNE PISCINE POUR TOUS!

Les piscines font l'objet d'une demande phénoménale depuis un certain temps. Chacun veut pouvoir se rafraîchir chez soi, même dans une toute petite cour, d'où la popularité des miniformats. Quand l'espace le permet, ce sont les piscines à débordement, dont celles à effet miroir (l'eau déborde de tous les côtés), qui ont la faveur des consommateurs.

ADRESSES PAGE 98 ●

SunLouvre

PERGOLAS



Toit de jardin qui s'ouvre et se ferme

Produit haut de gamme

Fabriqué au Québec

Fait d'aluminium à 100 %

S'OUVRIR sur **L'EXTÉRIEUR**

514 816-1605 | SUNLOUVREPERGOLAS.COM

Métamorphoser une ROULOTTE VINTAGE

La *van life* n'a jamais autant fait rêver. Même Tom Hanks et Madonna ont acquis leur Airstream, ce mythique VR en aluminium apparu sur le marché pendant l'âge d'or de la conquête spatiale. Vous avez envie vous aussi d'expérimenter le tourisme nomade? Voici deux roulotte joliment rénovées, et tout ce qu'il faut savoir avant de vous lancer!

PAR - CHANTAL LAPOINTE
STYLISME - CAROLINA AUZ
PHOTOS - DREW HADLEY

La gamme Argosy a été lancée par Airstream pour conquérir le marché de la classe moyenne. Il était possible de remorquer cette roulotte de 3700 livres avec une voiture de l'époque.





→ Le comptoir de cuisine en stratifié a été débarrassé de sa couche de finition, puis laminé à neuf.



UNE VRAIE MINIMAISON

Dominique Jean, rembourreur de métier, est un passionné des roulettes Airstream depuis l'enfance. C'est au bout de bien des recherches qu'il a réussi à trouver un modèle Argosy de 23 pieds datant de 1978. Il l'a refait pratiquement au complet, et a publié toutes ses interventions sur les réseaux sociaux. «Cela m'a apporté plusieurs contrats un peu partout en Amérique, confie-t-il. J'ai même réalisé une banquette pour la roulotte de Madonna!» Quant à sa propre Airstream, il n'a pas voulu lui redonner son look d'antan. Sa conjointe et lui désiraient plutôt créer une atmosphère mi-texane, mi-bohème accueillante pour leur famille de cinq et leurs deux chiens, avec lesquels ils sillonnent le Québec et le Canada. «L'espace est actuel, mais il y a quand même quelques clins d'œil inspirés de la roulotte d'origine, comme les appliques métalliques et les logos neufs. On a conservé les rangements, mais on les a rénovés. Par exemple, les armoires ont été essuyées avec de la peinture noire diluée afin d'éliminer les reflets orangés; celles du haut ont été couvertes de plaques d'aluminium fixées avec de petits clous de finition.»

LES INFOS UTILES

Rénovation et travaux de rembourrage Dominique Jean, rembourreur,
Les Artisans R.Jean • **Tapis, jeté et panier noir** HomeSense • **Poufs** Bouclair



→ On a remplacé le canapé par une banquette en U. Les proprios aiment bien prendre l'apéro dans ce lieu enveloppant, même lorsqu'ils sont stationnés à la maison.

C'est la carrosserie qui a demandé la plus grande corvée de rénovation. «Quinze personnes sont venues la décaper lors d'un "décapathon", raconte Dominique. Ça nous a permis de retrouver le fini d'origine.» Le proprio a ensuite peint les sections en acier en noir et teinté les vitres pour assurer plus d'intimité. La salle de bains a exigé l'intervention d'un professionnel, qui a effectué un réemaillage audacieux en rouge. Dominique Jean s'est chargé de tous les autres travaux en y consacrant ses fins de semaine pendant une année. «Pour se lancer dans ce type de chantier, il faut être habile de nos mains afin de limiter les coûts. Ceux-ci peuvent être importants, car tout doit être fait sur mesure, en tenant compte des angles arrondis de la roulotte», indique-t-il.



SELON CAMPING QUÉBEC...

... les campeurs québécois investissent plus de 530 millions de dollars annuellement en matériel et en activités de camping. Il y a fort à parier qu'une bonne partie de cette somme sert à rénover et à décorer des roulettes. Les modèles rétro comme l'Argosy, le véhicule récréatif à prix plus accessible lancé par Airstream dans les années 1970, connaissent un engouement incroyable.

UN COCON INTIME

Mehdi Kazemian a fait l'acquisition d'un modèle datant de 1978 dans le but de l'utiliser pour son agence événementielle et de s'évader dans la nature les fins de semaine avec ses deux chiens. La roulotte de 26 pieds a été peu utilisée, ce qui explique son excellent état. Mehdi aime le look aérodynamique si particulier des Airstream: «Ce modèle emblématique touche notre fibre nostalgique. Son design est inspiré de celui des avions, où l'organisation doit être d'une efficacité rigoureuse; d'ailleurs, à l'époque de sa mise en marché, on l'appelait "the airplane without wings". Les matériaux, légers et durables, tel l'alliage d'aluminium de qualité aéronautique, contribuent à sa longévité légendaire. La roulotte a une autonomie pouvant aller jusqu'à 48 heures, et on peut y coucher 5 personnes.»





L'ancien propriétaire avait repeint l'extérieur et l'intérieur de la petite maison sur roues avec des teintes claires qui la rendent très lumineuse. Mehdi Kazemian a troqué la moquette contre un revêtement en bois. Il a aussi remplacé l'évier, le comptoir de cuisine et le réfrigérateur, qu'il voulait plus spacieux. Les rangements d'origine sur les murs latéraux témoignent du talent des ingénieurs et designers de la marque Airstream. «Les rangements sont nombreux et rendent la roulotte fonctionnelle, indique le proprio. Tout est ergonomique, bien pensé. À l'extérieur, j'ai ajouté un auvent qui s'avère très utile quand on veut manger dehors à l'ombre.»

LES INFOS UTILES

Aménagement le propriétaire • **Tapis, pouf, panier** (à l'extérieur) **et lampe de table** Bouclair • **Accessoires sur la table** HomeSense

RÉNOVER UNE ROULOTTE

LES CONSEILS DE STÉPHANIE LÉVESQUE, ÉBÉNISTE

- Choisir des matières robustes qui se nettoient aisément. Lorsque la roulotte est installée dans le bois ou en bordure d'un lac, on y fait entrer inévitablement de la boue, du sable. Au sol, le revêtement en vinyle s'avère une excellente option, car il s'entretient comme un charme et résiste bien aux vibrations.

- Privilégier des matériaux légers. Pour que notre habitation roule sur les routes de l'Amérique sans que ses essieux s'abîment, la question du poids est cruciale. Un recouvrement mural en papier peint ajoutera un poids négligeable, alors que des panneaux en bois de grange seraient trop lourds, donc inadéquats.

- Investir dans la peinture. C'est le moyen le plus rapide et le moins coûteux pour transformer un VR. Il faut choisir une peinture résistante en gardant en tête que plus son fini est lustré, plus elle est facile à laver, mais plus elle fait ressortir les défauts.

- La cuisine représente 30 % de l'espace dans une roulotte. C'est donc un endroit qu'on veut à la fois esthétique et fonctionnel. Pour le dossierer, il faut miser sur un matériau résistant aux chocs et aux vibrations qui ajoutera aussi du style, par exemple une image protégée d'un plexiglas ou un panneau de vinyle embossé.

- Faire le rembourrage soi-même. Il faut être minutieux et bien tendre le tissu dans les coins. Il vaut la peine de louer une agrafeuse électrique ou à air comprimé pour se faciliter le travail. Si on craint de ne pas avoir les habiletés nécessaires, on fait appel à une entreprise spécialisée dans le rembourrage de véhicules récréatifs.



→ Le recouvrement de la banquette date des années 1970.

«Rénover une roulotte vintage demande du temps, de la patience et de l'ingéniosité. Une poignée de porte brisée, une hotte défectueuse, un rangement cassé? Il faudra fouiller sur les sites Web de revente ou encore opter pour le sur-mesure, car le plus souvent, ces pièces ne sont plus fabriquées.»

- Mehdi Kazemian

Merci à Stéphanie Lévesque, ébéniste (stephanielevesque.ca), pour sa précieuse collaboration.

ADRESSES PAGE 98 ●



PAR - VANESSA SICOTTE

Designer et blogueuse

Mes trouvailles déco pour bien profiter de la vie tout en prenant soin de la planète.

Vivre dehors

AMÉNAGER L'EXTÉRIEUR DE FAÇON ÉCORESPONSABLE

Coup de bol!

Si vous aimez les ambiances bohèmes et colorées, Baba Souk est une destination de choix. Vous y trouverez notamment une belle variété de paniers africains fabriqués à la main avec des fibres et des teintures naturelles par des artisanes rwandaises intégrées dans une dynamique de travail éthique et équitablement rémunérées. Aussi polyvalents que mignons, ces objets décoratifs siéent à merveille à un décor estival. De 36 \$ à 84 \$, babasouk.ca



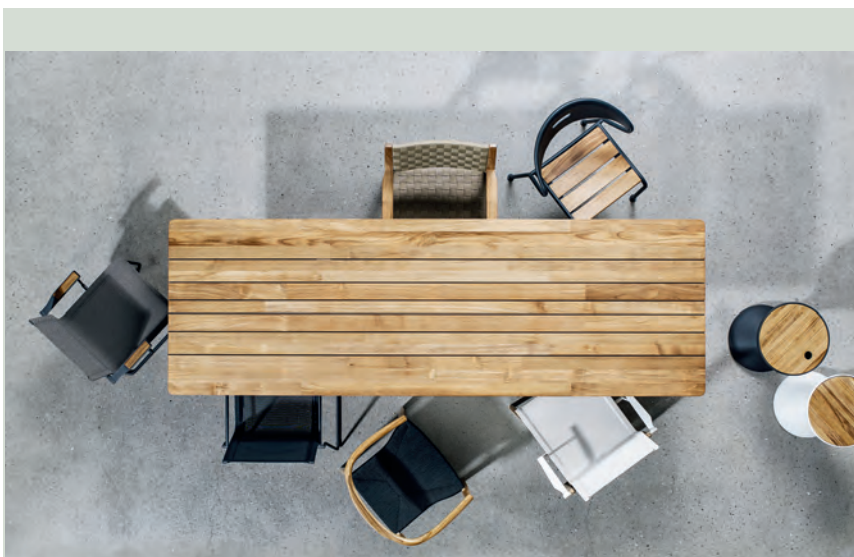


Accessoires futés

Ce pichet en verre recyclé garni de feuilles de palmier tressées sera parfait pour conserver plus longtemps la fraîcheur de l'eau ou de la limonade. Quant à l'assiette, elle permettra de servir de petites bouchées avec style et de les tenir à distance des insectes grâce à sa cloche, également en feuilles de palmier. Ces deux accessoires pratiques ont été fabriqués par des artisans mexicains qui bénéficient d'un programme de soutien et de développement visant à leur fournir un travail valorisant tout en gardant leurs traditions artisanales vivantes. Pichet BOLA, 90 \$; assiette de service, 125 \$, obakki.com

Lin éternel

Saviez-vous que le lin est la fibre textile la plus ancienne que l'on connaisse et qu'il est écoresponsable? En effet, sa culture ne requiert que très peu d'eau et d'engrais, préservant et respectant ainsi l'écosystème. Aussi est-il sage de délaissier les sempiternelles serviettes en papier et d'opter plutôt pour cette matière. Sur la table extérieure, son effet est beaucoup plus chic, il faut bien l'admettre, tout en demeurant décontracté. Les serviettes signées Casannita sont composées de fibres naturelles, majoritairement de lin. Elles vous seront livrées dans un emballage compostable, le plus souvent recyclé, en accord avec le principe du zéro déchet. 16,49 \$ ch., casannita.com



Intemporelle et résistante

Entre tradition et modernité, la table *Split*, conçue par le designer danois Henrik Pedersen, présente un plateau original en planches de teck au fini irrégulier. Elle est belle, elle résiste aux intempéries et elle est faite pour durer. Son fabricant, Gloster, est évalué tous les ans par le gouvernement indonésien et l'Union européenne quant à sa licence FLEGT, qui confirme sa conformité à des paramètres stricts concernant la gestion de la forêt, l'impact environnemental, les droits des travailleurs, les bénéfices pour la communauté, et plus encore. Un investissement qui vaut le coup!

À partir de 8255 \$, jardindeville.com

Classique revisité

Fabriquée au Canada en cèdre rouge provenant de forêts certifiées FSC, cette chaise de jardin n'est pas sans rappeler le fameux fauteuil Adirondack par ses lattes de bois et son inclinaison typique, si confortable. Mais elle a été redessinée avec une petite twist à la scandinave, nettement plus actuelle, et dans une version légère et pliante pour qu'on puisse la déplacer et la ranger facilement. 250 \$, kameleonateliermrkt.com



Cuisine d'été, format

MINI

Notre enfant, petit-enfant, neveu ou nièce aime jouer au chef? Pour lui faire plaisir et l'encourager à participer aux réceptions estivales, on lui fabrique cette cuisine extérieure tout équipée!

Comment faire:

Le principe est simple: les boîtes en bois servent de base à la structure. Il suffit ensuite de fixer les planches par-dessus pour former le comptoir. Il vous faudra trois ou quatre boîtes, selon le format de la cuisine que vous désirez construire. À titre d'exemple, pour réaliser une structure en L comme celle-ci, on a utilisé trois cageots en bois et six planches. Une fois que vous avez déterminé le format de la cuisine, coupez les planches de la bonne longueur, puis sablez bien leurs tranches afin de lisser les surfaces. Clouez ou vissez les planches solidement sur les boîtes.

Adossez la structure à une clôture solide ou encore à un mur de la maison. Pour donner l'impression d'une «vraie» cuisine, posez-y une ou deux tablettes accessibles à l'enfant.

Sur chacune des boîtes, clouez une façade de tiroirs, puis une poignée. À l'extrémité du comptoir, posez une ou deux patères. Donnez une couche de vernis à l'eau sur toutes les surfaces afin de les protéger contre les intempéries.

Accessoirisez la cuisine en déposant des planches à découper, de petites casseroles et de la vaisselle – incassable, ça va de soi! – sur les tablettes et le comptoir et en suspendant des linges à vaisselle et des ustensiles aux patères. Voilà, il ne manque que le petit chef! ●

Il vous faudra:

- > BOÎTES OU CAGEOTS EN BOIS
- > OUTILS (MARTEAU, TOURNEVIS, SCIE)
- > PLANCHES (BOIS DE GRANGE OU BOIS TRAITÉ)
- > PAPIER SABLÉ
- > FAÇADES DE TIROIRS
- > POIGNÉES DE TIROIRS
- > PATÈRE(S) EN BOIS
- > VERNIS EXTÉRIEUR À BASE D'EAU ET PINCEAU
- > USTENSILES DE CUISINE EN TOUT GENRE

**« Vous vous êtes posé la question.
Oui, je porte une culotte Always Discreet. »**



**Culottes Always Discreet Boutique. Épouse les formes de votre corps.
Vous garde aussi au sec.**

10 IDÉES POUR EMBELLIR L'EXTÉRIEUR

Avec l'arrivée des beaux jours, vous cherchez des façons d'ajouter du punch à votre cour ou à votre terrasse? Voici nos suggestions en 10 aménagements astucieux.

TEXTE - CHANTAL LAPOINTE

1 COMME À L'INTÉRIEUR

Une salle à manger en plein air qui adopte tout le confort d'une pièce à part entière! Au sol, le carrelage en grès cérame à motifs délimite le coin-repas de façon nette et moderne. Si on n'a pas le budget suffisant pour s'offrir un tel revêtement ou que l'on préfère éviter les travaux, un tapis extérieur grand format est parfait pour créer un effet similaire. D'autres éléments agrémentent le décor: la structure en acier peint soutenant les luminaires et la banquette bordée d'une haie compacte.

1



EN HARMONISANT LES REVÊTEMENTS DE LA MAISON ET DE LA MARGELLE, ON S'ASSURE D'UN BEAU COUP D'ŒIL.

3 AMBIANCE ÉPHÉMÈRE

Le temps s'annonce au beau fixe pour la semaine? On en profite pour aménager un espace détente où l'on pourra pique-niquer et paresser, en solo ou en amoureux. L'idée est d'utiliser un meuble tout confort (résistant à la pluie, on ne sait jamais!), comme un lit de jour, et de lui assortir des objets décoratifs selon la thématique qui nous plaît. On aime bien les atmosphères bohèmes ou moyen-orientales, faciles à créer avec des tissus colorés, des coussins et quelques lanternes.



2

2 CHIC, LA PISCINE!

Si les piscines contemporaines affichent une certaine ressemblance, les matériaux qui en habillent la margelle contribuent à personnaliser leur style. Les deux sections en bois rendent ici l'aménagement plus chaleureux. Les planches parallèles soulignent la longueur enviable du bassin, tout en faisant un rappel du revêtement de la résidence.



3



STOCKSY

4 PAVER LA VOIE

Les dalles de très grand format constituent un revêtement gagnant pour créer des aires de circulation près de la maison. Elles permettent de marcher aisément, sans devoir toujours regarder où l'on pose le pied, et confèrent au terrain un look actuel.

5 ÎLOT DE JARDINAGE

Un bel ajout dans la cour, à la fois utile et esthétique, qu'on voit de plus en plus: un meuble où l'on range les outils, les pots, les engrais, etc. On peut l'adosser simplement contre un mur de la maison et ajouter une étagère ou des crochets pour y suspendre les essentiels du jardinage. Et voilà que, soudain, il nous prend l'envie de jouer dans la terre plus souvent qu'avant!

6 BEAU GRIL

Avec de la créativité, il est possible de réinventer sa zone cuisine pour la rendre plus invitante sans y consacrer son budget vacances! Dans cet aménagement, on a ajouté des panneaux en lattes de bois qui circonscrivent joliment l'espace alloué au barbecue, des crochets pour avoir à portée de main les ustensiles de cuisson et un luminaire qui rend l'ensemble agréable et pratique à la nuit tombée.



LIVING4MEDIA

5

UN LUMINAIRE FACILITE
LA CUISSON DE SOIR.



6

7 LÉGÈRETÉ ESTIVALE

La terrasse est le lieu de convivialité par excellence, et pour y camper une atmosphère coquette, rien de mieux que d'y marier différents motifs, textures et couleurs. On pense au revêtement de sol, bien sûr, mais aussi aux meubles, qu'il ne faut pas hésiter à choisir dans leur version colorée, et aux accessoires, comme la vaisselle et les coussins, des éléments faciles à renouveler chaque saison.



LA STRUCTURE EN BOIS RECOUVERTE DE LIERRE PERMET DE S'ISOLER DU VOISIN.

8 ÉLÉGANTE INTÉGRATION

Le banc en bois a été peint du même gris charbon que le mur de la résidence pour qu'il se fonde dans le décor. Sur le rebord du toit, on a fixé une structure de type pergola où sont accrochées des guirlandes de lumières et des jardinières. Simple et agréable à toute heure!

9 AUTOUR DU CABANON

Au cours des dernières années, on a vu le cabanon se transformer en petit studio de yoga, en bureau ou même en chambre d'amis pendant la saison estivale. D'autres façons d'exploiter cette cabane de jardin: on l'intègre à l'aménagement de la cour où elle servira de coin bar - il suffit d'y ajouter une surface de préparation et un minifrigo - ou simplement de rangement pour des chaises supplémentaires. Et en cas de pluie, on y met les coussins et petits accessoires à l'abri en moins de deux!

10 COQUET BALCON

En matière de style et d'organisation, ce balcon est un modèle du genre! On peut trouver du mobilier compact conçu pour les petits espaces (banc-coffre, table pliante) dans les grands magasins. Il ne reste ensuite qu'à les personnaliser en ajoutant des plantes et des coussins, créant ainsi un univers ultra-douillet. ●

STOCKSY



10



Annie Fortin et Frédéric Pelletier

Annie Fortin, 50 ans, et Frédéric Pelletier, 46 ans, cofondateurs et copropriétaires de SunLouvre Pergolas

LE RÊVE D'UNIR PASSION ET TRAVAIL

En couple depuis 23 ans, Annie Fortin et Frédéric Pelletier caressaient le rêve de travailler ensemble quand ils ont quitté leur emploi respectif, elle dans le monde médical et lui dans celui du génie civil, pour fonder leur entreprise SunLouvre Pergolas en 2011. Persévérance, rigueur et instinct ont été les ingrédients clés dans l'élaboration de leur produit unique, des pergolas d'aluminium à lames orientables qui déjouent la pluie et les rayons de soleil trop intenses. «Nous avons toujours aimé recevoir nos amis à l'extérieur, et nous trouvions fâchant de devoir rentrer à cause des intempéries. Notre envie de passer du temps dehors, dans un environnement agréable, mariée à notre amour du design et des beaux objets a été le point de départ de SunLouvre Pergolas», explique Annie Fortin.

Durant les cinq premières années de leur aventure, c'est dans leur sous-sol qu'Annie et Frédéric ont jeté les bases de leur compagnie. En plus d'avoir multiplié les efforts en recherche et développement afin de concevoir des pergolas hors du commun, le duo a dû initier le public à son produit. «Quand nous expliquions aux gens que nous fabriquions des pergolas à lames orientables, ils restaient interloqués, se demandant de quoi nous parlions. À cette époque, le terme "pergola" était encore très peu utilisé et faisait référence pour plusieurs à une structure en bois pour faire pousser des plantes», raconte Frédéric Pelletier.

La singularité du produit offert par SunLouvre Pergolas et l'envie des Québécois d'aménager leur cour avec élégance et confort pour y profiter pleinement de la nature ont permis à l'entreprise d'aller toujours plus loin. Aujourd'hui, Annie Fortin et Frédéric Pelletier dirigent une trentaine d'employés à Granby, et leur marché prend de plus en plus d'expansion en Amérique du Nord avec 800 réalisations personnalisées par année. «Même si nous sommes les capitaines de notre bateau, les personnes les plus importantes à bord demeurent nos clients. Ils sont la plus grande valeur de notre entreprise. C'est pour ça que nous les dorlotons en leur proposant des projets personnalisés que nous souhaitons toujours à la hauteur de leurs attentes», conclut Frédéric Pelletier.



Fabriquées au Québec, les pergolas en aluminium à lames orientables de SunLouvre Pergolas ne demandent pas d'entretien et sont garanties 10 ans. Plusieurs couleurs offertes. Choix de formats standards ou sur mesure.

“ Nous avons gravi les échelons du succès méticuleusement, une étape à la fois, nous assurant toujours que la prochaine marche serait assez solide pour ne jamais devoir reculer d'un pas. ”

- FRÉDÉRIC PELLETIER



En bref

> Être un couple d'entrepreneurs c'est...

... avoir une vie motivante et remplie de défis, qu'il vaut mieux envisager quand notre couple est solide. N'ayant pas d'enfant, nous nous sommes investis complètement lors des premières années de notre entreprise, mettant parfois notre relation de côté. Maintenant que notre bébé est devenu «adulte», nous avons davantage le temps de nous retrouver.

> Une personnalité connue qui vous inspire?

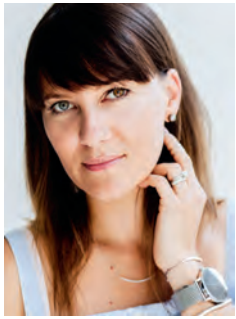
Danièle Henkel est visionnaire, déterminée et pleine de compassion. Elle est un modèle d'entrepreneuse québécoise.

> La terrasse parfaite est...

... le prolongement naturel de notre espace intérieur. Elle nous permet de nous distinguer tout en profitant de la vie, surtout si elle est protégée par une SunLouvre Pergolas. ●

Visitez notre site web:

sunlouvrepergolas.com



PAR – CHLOÉ COMTE

Designer, styliste et blogueuse



NAPPERONS BOHÈMES

Les napperons en fibres naturelles comme le jute ou le sisal font fureur en ce moment, car ils donnent un air de gaieté et de légèreté à la table estivale. Voici la marche à suivre pour les fabriquer vous-même.



MATÉRIEL

- > Lin ou coton prélavé, en quantité suffisante, selon le nombre et le format des napperons à fabriquer
- > Ciseaux cranteurs et ciseaux ordinaires
- > Corde en sisal ou en jute de 3/8 po (10 mm) de diamètre, en quantité suffisante - il vous faudra une corde d'environ 50 pi (15 m) de long pour fabriquer un napperon de 15 po (38 cm) de diamètre
- > Pistolet à colle chaude
- > Corde à macramé en coton de 3 mm (sur amazon. ca et dans les boutiques spécialisées en loisirs créatifs), pour les franges

ÉTAPES

PHOTO 1 Déterminez d'abord le diamètre du napperon. À l'aide des ciseaux cranteurs, découpez un carré de tissu d'un format légèrement supérieur à ce diamètre, de façon que le tissu dépasse tout autour une fois le napperon formé.

PHOTO 2 Appliquez de la colle chaude au bout de la corde et repliez-le pour former le début d'une spirale. Faites deux ou trois tours de corde supplémentaires en serrant bien et en la collant au fur et à mesure.

PHOTO 3 Enduisez de colle l'une des faces de la spirale et collez-la au centre du morceau de tissu.

PHOTO 4 Continuez d'enrouler la corde tout en la collant au fur et à mesure

jusqu'à ce que le napperon ait atteint le format désiré. Coupez le bout de la corde en biseau et encollez-le afin d'éviter qu'il ne s'effiloche.

PHOTO 5 Coupez le surplus de tissu tout autour du napperon en le laissant dépasser d'environ 1/2 po.

PHOTOS 6 et 7 Tournez le napperon à l'envers, repliez l'excédent de tissu et collez-le (photo 6). Pour éviter que le tissu fasse des bosses, faites-y de petites incisions à intervalles réguliers à l'aide des ciseaux (photo 7). Vous pouvez laisser le napperon tel quel, pour un look simple et épuré.

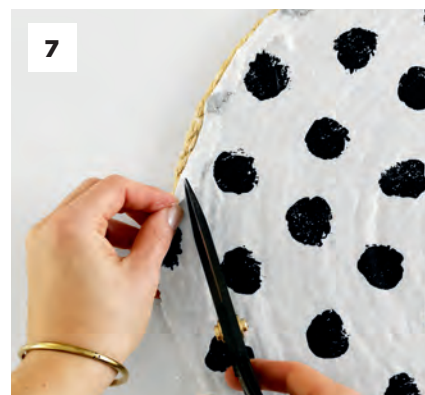
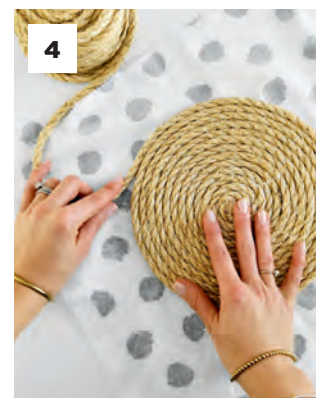
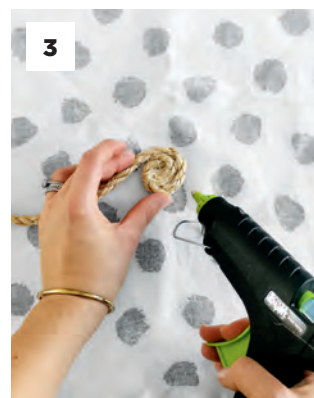
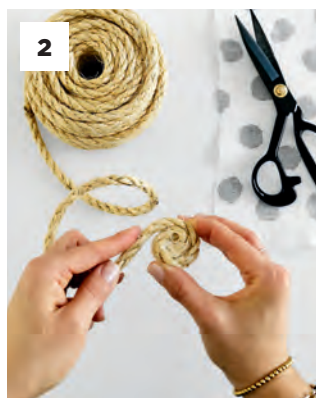




PHOTO 8 Pour ajouter des franges, enroulez de la corde à macramé autour du napperon afin de déterminer la longueur qu'il vous faut. Coupez la corde de cette longueur en y ajoutant $\frac{1}{4}$ po.

Déposez la corde sur une surface plane et maintenez-la en place à l'aide de papier adhésif posé aux deux extrémités.

Choisissez ensuite la longueur de franges que vous voulez, puis coupez une quantité suffisante de bouts de corde à macramé mesurant deux fois cette longueur.

Pliez un bout de corde en deux et passez la boucle

ainsi formée sous la corde fixée à la table. Glissez les deux extrémités libres du bout de corde dans cette boucle, puis tirez pour resserrer le nœud. Répétez cette opération avec chaque bout de corde jusqu'à ce que le rang de franges soit complété.

PHOTO 9 Placez le napperon à l'envers et collez le rang de franges sur son pourtour en vous assurant de mettre de la colle tout au long de celui-ci et en maintenant une certaine pression pendant quelques secondes, le temps qu'elle adhère bien.

PHOTO 10 Coupez l'excédent de franges, si nécessaire.

PHOTO 11 Coupez le bout des franges afin de les égaliser.



TRUCS ET SUGGESTIONS

- **PHOTO A** Pour rendre l'endos des napperons antidérapant, il suffit de tracer deux ou trois lignes en forme de vague directement sur le tissu au pistolet à colle chaude.
- **PHOTO B** Pour des napperons au look varié, jouez avec la longueur de leurs franges.
- **PHOTO C** Vous pouvez laisser les franges telles quelles ou leur donner un aspect duveteux en y passant un peigne. ●





PERFORMANCE
500°F EN 5 MINUTES



CONCEPTION 100%
ACIER INOXYDABLE



ASSEMBLAGE
SIMPLE EN MOINS DE 15 MINUTES

UNE PASSION POUR LA PERFECTION

TROUVEZ VOTRE DÉTAILLANT LE PLUS PRÈS DE CHEZ VOUS VIA :

COVAL.CA/JACKSON-GRILLS

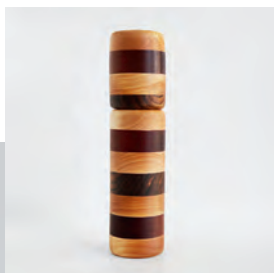


PAR - SASKIA THUOT

Animatrice

À LA RENCONTRE DE **VIRGINIE ET OLIVIER** DE TRANCHE DE BOIS

L'ébénisterie est la grande passion d'Olivier Villeneuve-Sénéchal. Il vit de son métier depuis maintenant 15 ans, et il ne ferait pas autre chose. Pour lui, le bois sous toutes ses formes est le meilleur des matériaux à travailler. Il est naturel, vivant et vieillit en beauté. Peu importe la retaille de bois dont ils disposent, pour l'ébéniste et son amoureuse, Virginie Laumailier, tout est possible...



Saskia: COMMENT CETTE AVENTURE A-T-ELLE COMMENCÉ?

Olivier: Alors que j'étais employé dans un atelier d'ébénisterie, il y a quelques années, je me suis aperçu que beaucoup (trop!) de retailles de bois étaient perdues. Je me suis donc mis à les récupérer et à les accumuler en attendant de trouver une façon de les réutiliser afin de lutter contre le gaspillage. Ma première création a été un bracelet. Ont suivi des boucles d'oreilles, des accessoires de cuisine, des lampes... Tranche de bois était né! Petit à petit, nous avons fait notre marque. Nous avons d'ailleurs reçu le niveau 2 de distinction des Pages vertes, un répertoire d'entreprises écoresponsables, et, tout récemment, nous avons intégré la corporation des métiers d'art du Saguenay-Lac-Saint-Jean ainsi que la Fabrique 1840, propulsée par Simons.

Saskia: QUI FAIT QUOI DANS VOTRE ENTREPRISE?

Olivier: Pendant que je fabrique des objets en bois, Virginie, ma conjointe, qui est graphiste de formation, gère tout le reste: le site Internet, les réseaux sociaux, les recherches de points de vente, etc. C'est vraiment un travail d'équipe!

Saskia: PARLEZ-MOI DE VOTRE PROCESSUS CRÉATIF.

Olivier: Toutes nos créations sont uniques, mais je tiens à ce qu'elles portent une signature, qu'elles aient un petit quelque chose de similaire dans le look pour qu'en les regardant, on sache que c'est Tranche de bois. Je privilégie l'utilisation de bois indigènes, soit nord-américains: érable, noyer, merisier, cerisier, chêne et frêne. Il m'arrive aussi de travailler à partir de bois exotiques récupérés. Pour fabriquer les lampes, je ne peux pas utiliser de retailles en raison de la grandeur du produit final. Dans ce cas-ci, il s'agit d'écocréation, c'est-à-dire que je prévois mes découpes de façon à maximiser le matériau.

Saskia: QU'EST-CE QUI VOUS INSPIRE?

Olivier: Je trouve mon inspiration dans la forme même des retailles de bois que j'ai entre les mains. C'est ainsi qu'ont surgi des moulins à poivre, des crochets, des poignées, etc. Mon objectif ultime: ne

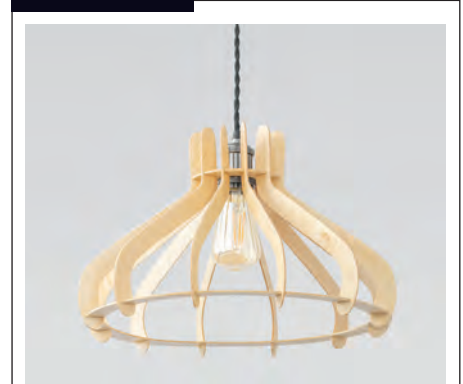
rien jeter. Quand je décide de concevoir un produit, je pense toujours à ce qu'il va engendrer comme rebuts, et de quelle façon je pourrai plus tard les intégrer à un autre objet.

Saskia: COMMENT DÉCRIRIEZ-VOUS VOTRE MISSION?

Olivier: La mission de Tranche de bois est de créer une variété d'objets déco et d'accessoires utiles en gardant toujours à l'esprit l'idée de minimiser les pertes et de récupérer tous les restes. Avec nous, rien ne se perd.

Saskia: QUELS SONT VOS PROJETS D'AVENIR?

Olivier: On a une foule de projets en tête. Concevoir de nouveaux produits, évidemment, mais aussi développer des partenariats avec des entreprises québécoises. Justement, nous travaillons en ce moment avec la Ville de Saguenay, qui souhaite mettre de l'avant les communautés autochtones du Québec, notamment par l'entremise de leur art, dans son réseau de bibliothèques. Nous les soutiendrons dans la réalisation et la fabrication de certaines pièces. Participer à la mise sur pied de concepts originaux et uniques, qui répondent à nos valeurs, est très motivant et inspirant pour nous. La porte sera toujours grande ouverte à ce type d'initiatives!



PHOTOS: TRANCHE DE BOIS

MON COUP DE CŒUR



Je craque particulièrement pour les suspensions pleines de légèreté, qui mettent magnifiquement en valeur les veinures du bois. Leurs jolies silhouettes conviennent à n'importe quel style de décor. J'imagine avec admiration tout le travail qu'il y a derrière ces objets...

tranchedebois.com

AVANT/APRÈS

Cuisine

Les proprios de cette cuisine projetaient de la rénover depuis longtemps, ennuyés par le manque d'espace, l'usure des matériaux et nombre d'autres irritants qui leur compliquaient la vie au quotidien. Pour trouver des solutions et la transformer du tout au tout, ils ont fait appel à la designer Isabelle Filion.

STYLISME - ISABELLE FILION PHOTOS - BRUNO PETROZZA



Bon plan

Le but de la réno était d'agrandir l'espace et d'améliorer l'ergonomie du lieu. «On a beaucoup aimé la suggestion de la designer de déplacer le frigo et de l'encaster dans l'ancien garde-manger. Cela nous a permis d'augmenter la surface de travail», indique la propriétaire. Comme son conjoint cuisine beaucoup, il désirait avoir un comptoir aussi long que possible, sans devoir fermer l'espace en intégrant un îlot. La designer a donc allongé le mur de gauche de 2 pi vers la salle à manger. Elle a aussi retiré le comptoir en L et biffé certains angles pour gagner de la place. Pour ce qui est des couleurs, le choix s'est porté sur un mélange de bois pâle et de blanc avec des accents de noir afin de composer une cuisine à la fois actuelle et intemporelle. Du côté des matériaux, la designer a misé sur du stratifié, qui résiste bien à la chaleur et à l'humidité, mais elle a privilégié le MDF, également très résistant, pour les armoires du bas.



«LE CHOIX DES MATÉRIAUX ET DES COULEURS A ÉTÉ UNE ÉTAPE CRUCIALE. ON NE VOULAIT PAS SE TROMPER, IL FALLAIT QU'ILS TRAVERSENT BIEN LE TEMPS. CE N'EST PAS UNE RÉNOVATION QUE L'ON SOUHAITE REFAIRE TOUS LES CINQ ANS!»

- LA PROPRIÉTAIRE



AVANT

1. DOSSERET

«Le plus difficile a été de choisir le dossier. Il existe un si grand nombre de produits, et on peut créer tant d'effets différents! Il fallait aussi accorder une grande importance à la couleur pour qu'elle demeure jolie même avec les variations de l'éclairage au fil de la journée», indique la proprio. Après bien des tergiversations, le couple s'est décidé pour un revêtement plus audacieux: de la céramique à motif floral coloré de la collection Wallpaper, qui permettait d'ajouter

un peu d'originalité et de dynamisme à la cuisine très sobre et qui répondait davantage à leur personnalité. «Nous sommes conscients que ça risque de passer moins bien l'épreuve du temps, mais il sera possible de changer ce dossier assez facilement si nous nous en lassons», affirme le propriétaire. Comme l'autre mur de la pièce était entrecoupé par une fenêtre et une armoire, on y a plutôt posé une simple céramique blanche lustrée.



Impeccable organisation

Tout a été pensé pour que les propriétaires profitent d'une cuisine fonctionnelle. Les petits outils sont rangés dans les grands tiroirs du bas, alors que la vaisselle de service et les plus gros articles comme les culs-de-poule et les passeroies sont placés dans les armoires du haut. L'armoire sous l'évier dissimule la poubelle et le bac de recyclage. À sa gauche se trouve un vaste garde-manger équipé de tiroirs coulissants. Dans le mur du fond, on a utilisé tout l'espace disponible autour du frigo pour créer d'autres rangements: on y a notamment ménagé une petite armoire où sont réunis les essentiels du déjeuner, une autre pour les objets dont on se sert moins souvent ainsi qu'un tiroir coulissant pour les épices et les fines herbes.



2. COMPTOIR

Le comptoir en céramique était l'un des plus grands irritants de l'ancienne cuisine, car il se révélait difficile à entretenir en raison de sa porosité et des joints entre les carreaux. Par contre, le fait qu'on puisse y déposer des casseroles chaudes était apprécié. C'est pourquoi les proprios cherchaient un matériau esthétique, mais aussi très robuste pour le remplacer. Conseillés par la designer, ils ont

arrêté leur choix sur le Lapitec, une pierre sintérisée pleine masse (dont le fini est le même sur la tranche) composée de minéraux naturels. La sintérisation réduit la porosité et améliore les propriétés comme la dureté et la résistance à l'abrasion, ce qui en fait un allié précieux dans la cuisine: il résiste à la chaleur, aux taches, aux rayures et aux bactéries. Le fini lustré du modèle choisi reflète agréablement la lumière.

LA RÉNO EN BREF

- **Coût total:** 55 000 \$ (main-d'œuvre et matériaux compris), sans les électros
- **Coups de cœur des proprios:** l'espace et la luminosité
- **Les pires irritants:** la poussière de gypse et... devoir laver la vaisselle dans la salle de bains!
- **La plus grande surprise:** le respect de l'échéancier par tous les corps de métiers





3. ARMOIRES

Pour dégager l'espace le plus possible, les armoires supérieures ont été posées à une hauteur de 24 po. Les plus utilisées sont munies de portes à ouverture vers le haut. Ainsi, le cuisinier peut les laisser ouvertes pour accéder aisément à ses bols et ustensiles pendant qu'il prépare le repas sans risquer de s'y heurter.

4. ET 5. RANGEMENTS PRATIQUES

À gauche de la cuisinière, on trouve un tiroir coulissant pour les couteaux, les ustensiles de cuisson et les huiles, et, à sa droite, un tiroir également coulissant où sont accrochés les poêlons. Tout est à portée de main du cuisinier!

LES INFOS UTILES

Conception Isabelle Filion, designer, Ambiance Factory • **Armoires en stratifié au fini bois de la collection Karisma** Tafisa • **Armoires blanches en panneaux laminés VelourTouch** PÜRDECO • **Comptoir en Lapitec Bianco Aurora Lux** New Age Granite & Marble • **Robinet Odin et distributeur de savon Solna** Brizo • **Évier Quatrus R15** Blanco • **Céramique Silver Stone, couleur Graphite (plancher); Basic White (dossieret du mur de l'évier)** Céragrès • **Céramique à effet papier peint Wallpaper Casablanca** La Tuilerie • **Applique Luminaire Authentik** • **Rangement coulissant pour les poêlons** Home Depot • **Rangement coulissant pour les bouteilles d'huile, les ustensiles et les couteaux** par l'entremise de la designer • **Pots suspendus** Zone • **Planches à découper** HomeSense • **Tapis Inkdrop** de Jonathan Adler ruggable.com



«IL N'ÉTAIT PAS DANS NOS PLANS DE CHANGER LA SALLE À MANGER, MAIS UN DÉGÂT D'EAU NOUS A OBLIGÉS À REFAIRE LE MUR DU FOND. ON EN A DONC PROFITÉ POUR REVAMPER LE DÉCOR.»

- LE PROPRIÉTAIRE



6. COIN BUREAU

Entre la cuisine et la salle à manger, on a prolongé le comptoir devant la fenêtre afin de créer un espace bureau pour toute la famille. On y a placé une confortable chaise de comptoir rembourrée d'aspect rétro.

Salle à manger revampée

«Pour la table, on souhaitait encourager un fabricant canadien, et on en a trouvé quelques-uns chez Maison Corbeil. Comme ils fabriquent leurs meubles sur commande, il est possible d'avoir un plus grand choix de couleurs et de matériaux pour chaque composant», indique la propriétaire. Le couple a finalement choisi une table aux lignes contemporaines en verre noir et en bois qui s'agence aux couleurs de la cuisine. Des chaises noires l'entourent. Les proprios ont ensuite déniché un rangement au look moderne, conçu spécialement pour les petits espaces et réalisé au Québec, dans lequel ils peuvent ranger quelques bouteilles. Sur l'étagère, faite du même matériau que les armoires, la designer a posé des objets décoratifs, sans toutefois encombrer l'espace. Les deux affiches de parcs nationaux ajoutent de la couleur à l'ensemble. Enfin, pour éclairer le tout, un luminaire aérien en PVC et en velours qui attire le regard.

LES INFOS UTILES

Table Vinci de Mobican Maison Corbeil • **Chaises Loren et vase rouge (sur la tablette)** Must Société • **Rangement Slim** Nexera • **Lustre Ova d'Uplight Group** lightformshop.com • **Lampe de table** goodeeworld.com • **Bol sur pied (sur la table)** West Elm • **Plante en pot** HomeSense • **Rideaux et tringle** Bouclair • **Tapis Inkdrop de Jonathan Adler** ruggable.com • **Affiches** osgoodecompany.com **COIN BUREAU:** **Chaise de comptoir Eger** Mobilia • **Lampe de lecture et plante en pot** HomeSense

ADRESSES PAGE 98 ●

DÉCO, INSPIRATION et trouvailles



À découvrir tous les **SAMEDIS**

LE **JOURNAL**
DE **MONTRÉAL**

LE **JOURNAL**
DE **QUÉBEC**

HEUREUX RANGEMENT

DE CHAOS À BUREAU

Un vent organisationnel a soufflé chez l'humoriste Christine Morency grâce à l'émission *Heureux rangement*, diffusée sur CASA. Ce qui était son débarras est maintenant un coquet bureau où tout est à sa place.

PAR - MARIE-HÉLÈNE GOULET
PHOTOS - TRIO ORANGE



Animée par Mélissa Bédard, qui est secondée par la spécialiste en organisation Mylène Houle Morency, l'émission aide chaque semaine une personnalité connue à libérer du désordre une pièce de son domicile. Chez Christine Morency, c'est le bureau qui a bénéficié d'un coup de main des fées du rangement. Habitant un appartement qui donne sur une grande artère montréalaise, Christine a d'abord réservé cette pièce à la location à court terme pour des voyageurs. Puis, elle a fini par y empiler tout ce qu'elle ne savait pas où placer. Maintenant que sa carrière a le vent dans les voiles, elle souhaitait transformer cet espace en un lieu de travail où elle pourrait recevoir des collègues, mais aussi ranger ses habits de scène, ses souvenirs et son matériel promotionnel.





LES MURS PEINTS EN ROSE, LES RANGEMENTS IMMACULÉS ET LES ACCENTS DORÉS COMPOSENT UN UNIVERS CHARMANT, QUI INVITE À LA CRÉATIVITÉ.



- Comme Christine habite en appartement, il était important de trouver des solutions de rangement non permanentes. Ainsi, on a misé sur des éléments qu'elle pourra emporter si elle déménage. C'est le cas de la grande armoire-penderie à trois portes qui contient ses vêtements de scène, ses livres rangés par genre ainsi que les objets promotionnels qu'elle vend.
- L'humoriste adore faire des cadeaux. L'équipe d'*Heureux rangement* lui a donc aménagé un coin emballage équipé de panneaux perforés où elle peut voir d'un seul coup d'œil les papiers et rubans qu'elle possède. À côté, un petit meuble muni d'une table escamotable sert à la fois de station d'emballage et de poste de travail où peut s'installer un collègue venu écrire avec elle.
- L'imprimante, déposée sur une desserte à roulettes, est bien utile lors de ses moments créatifs.

- Christine aime s'inspirer de la vie de son quartier lorsqu'elle écrit. C'est pour cette raison que le bureau est doté d'un retour coulissant. Elle n'a qu'à le tirer devant la fenêtre quand elle veut s'y poster.
- Pour ne pas entraver la luminosité que procure l'unique fenêtre de la pièce, on l'a simplement habillée de voilages.
- Les nombreux jeux de société de Christine ont été classés dans des boîtes et des paniers bien identifiés et placés dans le rangement mural intégré. En bas, derrière le support à chaussures, se cachent des boîtes à souvenirs dont l'humoriste n'a pas besoin au quotidien, mais qu'elle garde précieusement.

LES INFOS UTILES

Aménagement Mylène Houle Morency, organisatrice professionnelle, flo-organisation.com • **Desserte, armoire-penderie et meuble avec table escamotable** Canadian Tire • **Bureau, panneaux perforés et boîtes en carton** Ikea • **Paniers en osier (dans le rangement intégré)** HomeSense

ADRESSES PAGE 98



CASA

UN RENDEZ-VOUS TÉLÉVISUEL À NE PAS MANQUER: **HEUREUX RANGEMENT**, LE MARDI À 20 H, SUR LA CHAÎNE CASA ●

ESPRIT VACANCES

Nichée en haut d'une falaise surplombant le lac des Deux-Montagnes, cette maison a été aménagée pour faire le bonheur d'une famille de quatre.

TEXTE - MARIE-HÉLÈNE GOULET

PHOTOS - DREW HADLEY

STYLISME - JOANE SCIOTTO



ENTRÉE

La maison a bénéficié de plusieurs agrandissements, dont l'entrée fait partie. Chaque nouvel espace a été couvert d'un plancher de béton radiant. Pour cette famille de sportifs, il était primordial que la demeure soit dotée d'une entrée spacieuse et ordonnée où l'on ne se marcherait pas sur les pieds. Chaque chose a donc sa place dans le rangement mural ou dans le grand garde-robe adjacent.



EXTÉRIEUR

Cette petite maison blanche a quelque chose d'intrigant. «De la façade, on dirait une minimaison, mais lorsqu'on est sur le lac, on découvre l'agrandissement de deux étages complètement fenestré», explique la propriétaire.

Pour la designer Sophie Bilodeau, cette maison de 2500 pi² a été un incroyable terrain de jeu. Elle était tout juste de retour de Newport Beach, en Californie, lorsque les propriétaires lui ont demandé de donner une nouvelle allure à leur demeure sombre bâtie par un architecte dans les années 1980. En la décoissant et en la redécorant, elle a voulu lui insuffler un air de vacances relaxant inspiré de son récent voyage. L'habitation, lumineuse et invitante, est maintenant à l'image de ses propriétaires, une famille de quatre grands sportifs qui respirent la joie de vivre.



LES INFOS UTILES

Aménagement Sophie Bilodeau, designer, Sophie Bilodeau Design • **Étagère avec banc intégré et plancher en béton** le propriétaire • **Suspension** Bouclair • **Tapis** HomeSense

C'EST DEVANT DES PORTES-FENÊTRES DE 12 PIEDS DE LARGE QUE LA PETITE FAMILLE PRATIQUE SON YOGA QUOTIDIEN.



MEZZANINE ET COIN DÉTENTE

Inondée de lumière, la mezzanine sert de poste d'observation sur le lac et de coin lecture. Sous la plateforme, l'espace détente est simplement meublé de chaises suspendues d'où l'on peut profiter des rayons du soleil et de la vue. «Au fil des saisons, le paysage offre toujours un nouveau décor. Avec un tel spectacle, il n'est pas nécessaire d'habiller les murs ni les fenêtres», affirme la designer. Et pour ne rien dissimuler au regard, des rampes de verre trempé ont été installées autant sur la mezzanine que sur la vaste terrasse extérieure en fibre de verre recouverte de béton.

LES INFOS UTILES

Fauteuils Structube • **Chaises suspendues** Café Noisette • **Horloge et tapis** HomeSense • **Planche d'équilibre en bois** MerSeaBoard, etsy.com





LES POUTRES
EN BOIS BRUT
ET LES LATTES
BLANCHES DU
PLAFOND ET
DE LA HOTTE
CRÉENT UNE
AMBIANCE
FARMHOUSE
DÉCONTRACTÉE.





CUISINE

Les occupants voulaient une cuisine très simple, mais fonctionnelle. Elle comporte peu d'armoires, car les denrées et les outils de cuisine moins souvent utilisés sont tous rassemblés dans un grand garde-manger de type *walk-in* (hors champ). Tout a été pensé pour faciliter le quotidien: l'îlot de neuf pieds de long permet de cuisiner en groupe, la vaisselle de tous les jours se trouve sur des tablettes, à portée de main, et tant le comptoir en quartz que le dossier en céramique se nettoient comme un charme. Joli détail: les lambris de la hotte sont un rappel de ceux des hauts plafonds.



LES INFOS UTILES

Armoires et comptoirs en bois Ikea • **Comptoir en quartz** Summum Granit • **Céramique** Pro-Fil Design • **Évier et robinet** Espace Plomberie Duo • **Chaises de comptoir** Bouclair • **Suspensions** Samson Luminaires

SALLE À MANGER

La table imposante en bois et métal est le tout premier meuble fabriqué par le propriétaire. «C'est elle qui a donné le ton du décor de l'aire ouverte. Je l'ai entourée de nouvelles chaises noires, tandis que l'îlot, juste à côté, s'accompagne de chaises brunes. J'ai ainsi marié les mêmes couleurs mais en les inversant, ce qui donne beaucoup de chaleur à l'espace», explique Sophie Bilodeau. Perceptible derrière la table, l'escalier donne accès à l'étage inférieur où se trouvent une grande salle familiale et les chambres des enfants.

LES INFOS UTILES

Table le propriétaire • **Chaises** Bouclair • **Lustre** Multi Luminaire



SALON

Confort absolu dans cette pièce où le noir, le blanc et le gris forment un cocon invitant. Lors des soirées froides, la famille adore se réunir devant le feu crépitant du foyer à bois. Son revêtement unique à effet cuir a été fabriqué par un artisan qui utilise de la poudre de pierre et du chanvre dans ses réalisations. Encastré dans le mur, le rangement pour les bûches est en acier soudé qui offrira une bonne résistance au temps.

LES INFOS UTILES

Revêtement du foyer Stuc Arts • **Pouf en osier** Bouclair
• **Jeté** HomeSense • **Coussins** Sophie Bilodeau Design



LA PIÈCE DONNANT SUR LA NATURE, IL N'ÉTAIT PAS NÉCESSAIRE DE METTRE DES RIDEAUX.



INSPIRATION

CHAMBRE

Le couple a donné une mission claire à Sophie Bilodeau: faire de leur chambre un lieu de repos uniquement. «Ils ne vivent pas dans cette pièce, ils viennent pour y dormir seulement. Ils souhaitent donc qu'elle ne soit alourdie par aucun meuble autre que le lit qu'ils ont fabriqué eux-mêmes.» Pour agrémenter la pièce, la designer a ajouté un fauteuil en rotin léger qui évoque l'été et posé au mur une tablette où s'épanouissent des plantes vertes. L'atmosphère est à la fois minimaliste et rafraîchissante.

LES INFOS UTILES

Lit les propriétaires • **Literie** Simons • **Plantes et pots** Ikea



LES SERVIETTES
ET AUTRES
ESSENTIELS
DE TOILETTE
SONT TOUS
RANGÉS DANS
DE CHARMANTS
PANIERS EN TISSU
OU EN OSIER.



SALLE DE BAINS

Posé sur un plancher chauffant en béton, le magnifique meuble-lavabo en pruche fait par le propriétaire vole la vedette.

Son aspect massif est adouci par la délicatesse des miroirs et du luminaire au fini doré. Quant à la cabine de douche, on l'a voulue la plus discrète possible: elle est toute vitrée et habillée de céramique blanche légèrement marbrée pour se fondre dans l'espace.

LES INFOS UTILES

Meuble-lavabo le propriétaire • **Lavabos et robinets** Espace Plomberie Duo • **Céramique** La Tuilerie • **Échelle** Ikea

ADRESSES PAGE 98 ●



LA VIE EN ROSE

La propriétaire de cette demeure située à Halifax avait envie d'un environnement doux et empreint de joie de vivre. À voir le résultat, on se dit qu'il n'y a rien de tel que la couleur pour créer un lieu de ce genre!

TEXTE - BETHANY LYTTLE ADAPTATION - FRÉDÉRIQUE LALIBERTÉ PHOTOS - JANET KIMBER



Il suffit de passer le seuil de cette porte pour découvrir un univers pimpant et tout en délicatesse. «Je ne savais pas que j'étais une personne qui aimait le rose», rigole Rebekah Higgs, propriétaire et animatrice de l'émission de télé *DIY Mom*. «Mais j'ai osé peindre la porte d'entrée de cette couleur et, honnêtement, chaque fois que j'arrive à la maison, cela me rend joyeuse!» Son bungalow des années 1950 est aujourd'hui ouvert et lumineux, mais elle a dû procéder à des travaux majeurs: «L'architecture intérieure n'était pas aussi aérienne. C'était un véritable labyrinthe de couloirs sombres menant à des pièces exiguës, chacune avec un revêtement de sol différent», explique Rebekah. Armée de ses outils et d'une panoplie de livres sur l'architecture du milieu du XX^e siècle, elle a fait place nette, ne conservant que les fenêtres comme éléments d'origine. Cette reconfiguration lui a permis de créer un refuge confortable et pétillant de créativité pour elle et sa fille de huit ans, Lennon.

LES INFOS UTILES

Fauteuil Malawi Cane • **Chiffre d'adresse** Modern House Numbers • **Peinture Pétale de rose** DLX1057-3 (porte) Dulux



ENTRÉE

L'ancienne porte de grange a été recouverte de lattes de chêne blanc, car son style campagnard ne convenait pas au reste de l'aménagement. Ainsi modernisée, elle s'agence très bien au décor de l'entrée où une série de rangements intégrés facilite le maintien de l'ordre. Afin de protéger le parquet des empreintes de son chien Ziggy Stardust, Rebekah y a posé un tapis facile d'entretien.

LES INFOS UTILES

Aménagement la propriétaire • **Rangements** Ikea
 • **Porte en bois coulissante** East Coast Specialty
 Hardwoods • **Tableaux** Opposite Wall • **Parquet** Torlys
 • **Peinture Lin froissé DLX1075-1 (murs) et Cendres**
 DLX1076-2 (plinthes) Dulux

AIDÉE DE SON FIDÈLE AMI LE PISTOLET À CLOUS, LA PROPRIÉTAIRE
A DONNÉ DU RELIEF ET DE LA COULEUR À L'ÎLOT EN Y FIXANT DES
BAGUETTES DE BOIS PEINTES EN BLEU.



CUISINE

Pour modifier l'ambiance à peu de frais, Rebekah a décidé de retourner les portes d'armoires afin de montrer leur face épurée qui rappelle le style shaker. Elle en a ensuite peint certaines en rose ou en blanc, alors que d'autres ont été simplement teintes d'une nuance agencée à celle du parquet et des cadres de fenêtres. Un tapis en vinyle à motifs floraux protège le sol des éclaboussures, si fréquentes dans une cuisine.



LES INFOS UTILES

Armoires Ikea • Comptoirs et dossierer Silestone
• Chaises de comptoir wayfair.ca • Suspensions
Prospect Eurofase • Tapis Spicher and Company



LA CLOISON VITRÉE PERMET DE PRÉSERVER
LA LUMINOSITÉ DU BUREAU ET ATTIRE
TOUS LES REGARDS.

BUREAU

La maison étant carrée, la proprio a voulu que la nouvelle architecture fasse la part belle aux courbes. C'est pourquoi les ouvertures entre les pièces sont en arc, forme que l'on trouve dans d'autres éléments comme la bibliothèque encastrée et la paroi vitrée qui isole le bureau. Rebekah n'hésite pas à dévoiler ses secrets: «Pour arrondir les lattes de chêne blanc qui décorent les carreaux supérieur, j'ai utilisé... mon défroisseur à vapeur!» Le délicat motif de feuilles de bananier du papier peint ajoute un point d'intérêt dans l'espace de travail sans toutefois alourdir le décor.

LES INFOS UTILES

Fauteuil de bureau
HomeSense • **Tablette** Ikea
• **Appliques** Eurofase • **Cache-
pot** Power Designs • **Tapis**
Spicher and Company



SALLE À MANGER

La table en érable, achetée à bas prix sur Internet, était d'une couleur orangée douteuse. «Je l'ai transformée en meuble moderne en teignant son plateau et en couvrant son piétement de goujons en bois», explique la propriétaire. Le luminaire en laiton et en verre apporte une touche design à l'ambiance.

LES INFOS UTILES

Chaises Ikea • **Lustre Nottingham** Eurofase
• **Goujons en bois (piétement de la table)** East Coast Specialty Hardwoods • **Tapis** Spicher and Company





CHAMBRE DE LENNON

La petite Lennon a de quoi faire de jolis rêves dans cette pièce aménagée pour qu'elle puisse recevoir une amie à coucher. Douces et apaisantes, les nuances pastel conviennent à merveille dans une chambre d'enfant. Coussins en laine et jetés à surpiqûres linéaires: un jeu de matières valse sur les lits en métal rosé, apportant douceur et texture. Sur le mur, les animaux – qu'on dirait tout droit sortis d'une fable de La Fontaine – évoquent l'innocence de l'enfance.

LES INFOS UTILES

Lits wayfair.ca • **Table de chevet** Walmart • **Suspension Alexa** Mitzi
 • **Couvre-lits** Annie Selke • **Coussins** HomeSense • **Oreillers** Endy
 • **Papier peint Bungalow** JF Fabrics
 • **Affiches** Poster Store



SALLE D'EAU

Les carreaux rectangulaires posés jusqu'aux deux tiers des murs donnent de la hauteur à cette pièce de petite dimension. «Le motif tropical du papier peint et le meuble-lavabo en teck me rappellent Palm Springs», confie Rebekah.

LES INFOS UTILES

- **Meuble-lavabo** Home Depot
- **Comptoir** Silestone
- **Robinet** Delta Faucet
- **Céramique murale de la collection Artisan** Centura
- **Appliques** Tabitha Mitzi
- **Miroir** Structube
- **Papier peint** 5356 JF Fabrics

SALLE DE BAINS

«La transition entre le carrelage et le parquet me rappelle le rivage de l'océan, là où les bulles des vagues rencontrent le sable», raconte Rebekah, qui a d'abord imprimé sur du papier la forme des carreaux. «Je me suis amusée à les déplacer sur le sol jusqu'à ce que j'obtienne un résultat qui me plaise.» Pour le reste de l'aménagement, la propriétaire a joué avec les lignes géométriques, le point de départ ayant été la baignoire en forme de pierre précieuse.

LES INFOS UTILES

Meuble-lavabo Home Depot • **Comptoir** Silestone
• **Baignoire** Streamline • **Robinetterie** Delta Faucet
• **Carrelage (murs et sol)** Centura • **Étagère murale** Lovely Nova Design • **Suspension** Brielle Mitzi • **Miroir** Renwil

ADRESSES PAGE 98

DANS LA
MINISERRE
ADJACENTE À
LA CUISINE,
LES LÉGUMES
PROSPÈRENT
AISÉMENT, CE
QUI PERMET
À LA PROPRIÉTAIRE
DE GARNIR SES
ASSIETTES DE
BONNES CHOSES.



EXTÉRIEUR

Lorsque Rebekah a acheté la maison, des jardinières en bois foisonnantes de végétation étaient déjà installées dans la cour arrière. Elle a donc poursuivi le travail entamé par les précédents propriétaires. «Ma mère m'a initiée au jardinage quand j'étais jeune. C'est grâce à elle si j'ai le pouce vert aujourd'hui!» confie-t-elle. ●

TOUT EN NUANCES

Cet ancien duplex converti en maison familiale respire la tranquillité et l'harmonie depuis qu'il a été décloisonné et réaménagé avec une extrême minutie par la designer Sophie P-Lefebvre.

TEXTE - MARIE-HÉLÈNE GOULET
PHOTOS - PHIL BERNARD PHOTOGRAPHE
STYLISME - SOPHIE P-LEFEBVRE



ENTRÉE

L'espace étant situé dans un immeuble centenaire, Sophie P-Lefebvre tenait à garder l'âme des lieux. Dans ce but, elle a fait restaurer les moulures anciennes ainsi que l'escalier, dont elle a remplacé la rampe usée par une rambarde en verre. «Comme j'ai fait abattre un mur porteur, j'ai dû ajouter une poutre au centre de l'escalier. Cette touche moderne se marie parfaitement au reste du design de la propriété», explique-t-elle.

LES INFOS UTILES

Aménagement Sophie P-Lefebvre
• **Rambarde en verre** Vitrerie Mario Bégin • **Miroir** wayfair.ca • **Paniers** HomeSense • **Parquet en érable Select** Les bois de parquets Vacluse

INSPIRATION

Lorsque la propriétaire, une professeure d'art, a contacté la designer Sophie P-Lefebvre pour transformer le rez-de-chaussée de sa maison sombre, elle avait trois demandes précises: il fallait faire entrer la lumière, placer la cuisine au centre de l'espace à aire ouverte et inclure un maximum de rangements. C'est ainsi que les murs sont tombés et que les couleurs criardes se sont tues pour faire place à un intérieur confortable qu'un mobilier fabriqué sur mesure rend tout à fait unique. «La cliente ne voulait pas rentrer dans une maison froide le soir. Elle désirait une ambiance romantique, propice aux échanges grâce à un îlot central. J'ai dessiné pour elle et ses enfants un endroit au style éclectique apaisant», indique la designer.



**L'ALLIANCE DU BLANC MAT, DE
L'ÉRABLE ET DU QUARTZ EST À LA
FOIS CHALEUREUSE ET ÉPURÉE.**



CUISINE ET SALLE À MANGER

Pour biffer l'aspect carré typique de l'architecture des logements montréalais, Sophie P-Lefebvre a créé un parcours sinueux en intégrant des pièces de mobilier érigées du plancher au plafond. Ainsi, la grande étagère qui jouxte l'entrée forme une cloison qui isole la salle à manger dans une alcôve intime. Du côté de la cuisine, elle a fait souffler un mur pour y installer un vaisselier en chêne au charme d'antan qui tranche joliment sur les armoires blanches simplissimes. Les douces courbes du robinet et du luminaire Coquelicot se répendent d'un espace à l'autre.

LES INFOS UTILES

Conception Sophie P-Lefebvre • **Réalisation** Cuisines FG
 • **Appareils ménagers** Fisher & Paykel • **Robinet** Blanco
 • **Chaises de comptoir** Rove Concepts • **Suspension**
 (salle à manger) Luminaire Authentik

RANGEMENT ET SALON

En décroissant complètement le rez-de-chaussée, Sophie P-Lefebvre a dû sacrifier les penderies. Elle a trouvé la meilleure façon de les remplacer en concevant un immense mur de rangement qui court tout le long de l'aire ouverte. Il contient les essentiels de cuisine et les jouets des deux enfants de la maison, en plus d'intégrer un coin ordinateur habillé d'ébène. La chaise de bureau - inspirée de la *Wishbone* du designer Hans Wegner - s'harmonise avec les chaises de comptoir du même style. Au salon, des canapés invitants et un tapis douillet garantissent le confort de tout un chacun.

LES INFOS UTILES

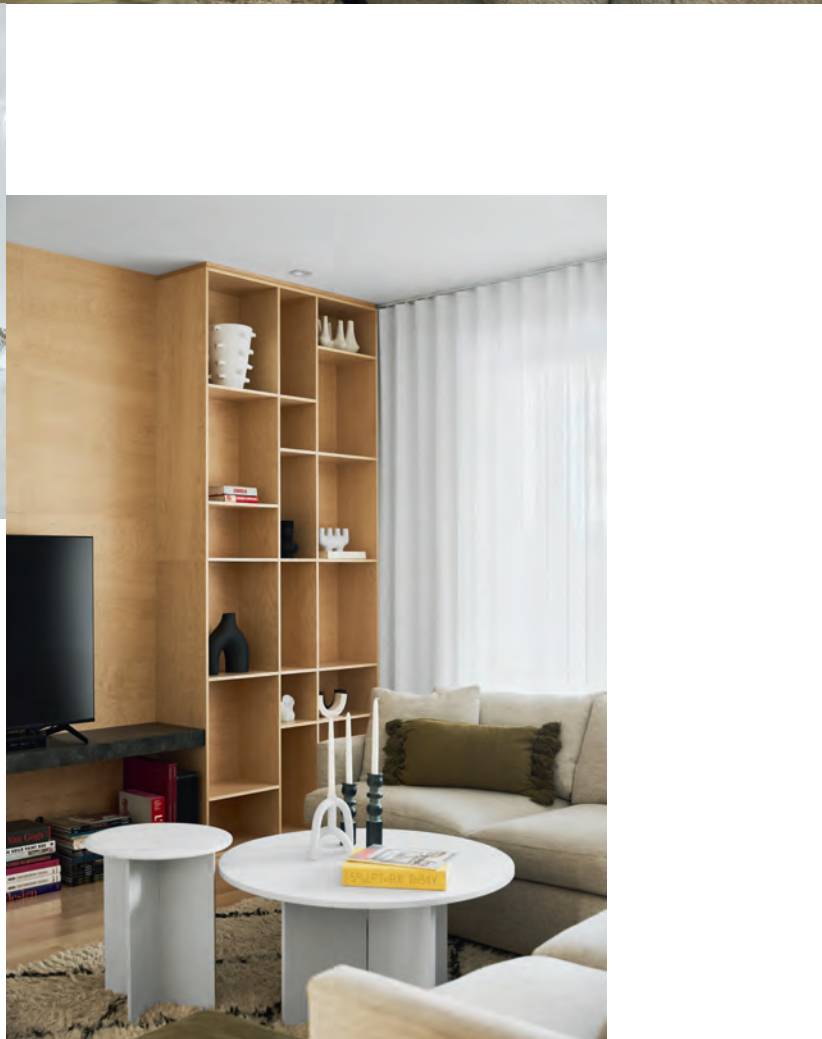
- **Canapés** Crate and Barrel
- **Chaise (coin bureau)** Rove Concepts • **Coussins** HomeSense
- **Tapis** wayfair.ca

ADRESSES PAGE 98



UNE AFFICHE ABSTRAITE ANIME
LA NICHE DU COIN BUREAU.





LA PIÈCE EST LUMINEUSE GRÂCE AUX LARGES PORTES-FENÊTRES. DES RIDEAUX PLEINE HAUTEUR PERMETTENT DE TAMISER L'AMBIANCE AU BESOIN. •

OFFRE SPÉCIALE d'abonnement



Restez à l'affût des tendances de l'heure et découvrez tous les conseils de pros pour vos projets de décoration et de rénovation!

ABONNEZ-VOUS!
www.jemagazine.ca

Veuillez compter de 4 à 8 semaines pour la livraison du premier numéro.
L'offre est valable au Canada seulement et se termine le 30 septembre 2022. Taxes en sus.



UN PEU DE *fraîcheur!*

Rien de tel qu'un délice bien glacé quand il fait chaud! Les popsicles fruités feront le bonheur de toute la famille, et la limonade à la vodka égayera nos invités à l'occasion des cinq à sept.

POPSICLES AUX MÛRES ET AU YOGOURT

À CONGELER • SANTÉ

6 PORTIONS | PRÉPARATION 15 MIN
REPOS 15 MIN | CONGÉLATION 6 H

1 1/2 t (375 ml).....mûres coupées en deux
2 c. à soupe (30 ml) sucre granulé
2 t (500 ml)yogourt nature 2 %
1/4 t (60 ml) miel liquide
3/4 t (180 ml) granola

1 Dans un petit bol, mélanger les mûres avec le sucre pour bien les enrober.

Laisser reposer 15 minutes, en remuant de temps à autre.

2 Dans un autre bol, mélanger le yogourt et le miel.

3 Dans 6 moules à popsicles, verser la préparation au yogourt et les mûres en couches successives jusqu'à 1/2 po (1 cm) du bord. Parsemer chaque popsicle de 2 c. à thé (10 ml) du granola, puis insérer un bâtonnet au centre de chaque moule. Congeler 6 heures ou jusqu'à ce que les popsicles soient fermes.

4 Au moment de servir, démouler les popsicles en passant rapidement les moules sous l'eau tiède. Les servir avec le reste du granola pour une garniture croustillante.



Le bon truc

ON PLACE LES POPSICLES DANS LE FOND DU CONGÉLATEUR, LÀ OÙ C'EST LE PLUS FROID, POUR ÉVITER QUE DES CRISTAUX DE GLACE SE FORMENT.

PAR PORTION

cal. **192** | prot. **7 g** | m.g. **5 g (1 g sat.)** | chol. **5 mg**
gluc. **32 g (26 g sucres, 3 g fibres)** | fer **0,8 mg**
sodium **66 mg** | potassium **330 mg**

LIMONADE FRAISE ET VODKA

6 PORTIONS | PRÉPARATION 15 MIN
CUISSON 5 MIN | REPOS 30 MIN

SIROP DE FRAISE

1/2 t (125 ml) sucre granulé

1/3 t (80 ml) eau

4 t (1 L) fraises tranchées

LIMONADE

2 t (500 ml) fraises coupées en morceaux

1/4 t (60 ml) jus de lime

1 pincée de sel

3/4 t (180 ml) vodka

3 t (750 ml) eau gazéifiée (ou soda) froide

..... Glace concassée

..... Feuilles de menthe fraîche

PRÉPARATION DU SIROP

1 Dans une casserole, mélanger le sucre et l'eau. Porter à ébullition en brassant jusqu'à ce que le sucre soit dissout. Réduire le feu, ajouter les fraises tranchées et laisser mijoter, en brassant de temps à autre, 2 minutes ou jusqu'à ce que les fraises aient ramolli et que le liquide soit sirupeux. Laisser refroidir le sirop, puis le filtrer dans un tamis fin en pressant les fruits avec le dos d'une cuillère pour en extraire la pulpe (jeter les fruits). (Le sirop se conservera jusqu'à 1 semaine au réfrigérateur.)

PRÉPARATION DE LA LIMONADE

2 Dans un pichet, mélanger les fraises coupées en morceaux, le jus de lime et le sel. À l'aide d'un pilon, écraser les fruits. Ajouter 1/2 t (125 ml) du sirop de fraise refroidi, la vodka et l'eau gazéifiée, puis mélanger. Servir la limonade dans 6 verres remplis de glace. Garnir de feuilles de menthe. ●



PAR PORTION

cal. **177** | prot. **1 g** | m.g. **traces** (traces sat.)
chol. **aucun** | gluc. **28 g** (24 g sucres, 3 g fibres)
fer **0,5 mg** | sodium **75 mg** | potassium **193 mg**

COPIER-COLLER

Vous aimez ce décor? Voici nos trouvailles pour en reproduire l'ambiance.

RECHERCHE (SHOPPING) - NATHALIE PAQUIN
STYLISME - JULIE DESLAURIERS PHOTO - DREW HADLEY

EN TOUTE SIMPLICITÉ

Dans cette chambre à coucher réservée aux invités, on a voulu créer une ambiance douce et accueillante afin de favoriser une bonne nuit de sommeil. On a opté pour un mobilier intemporel et des tons neutres, seulement pimentés par un joli coussin à motifs floraux. La literie en coton de qualité, les deux formats d'oreillers et le jeté chaud assurent le confort des dormeurs, tandis qu'un petit bouquet de fleurs leur souhaite la bienvenue.



LES INFOS UTILES

Lit et table de chevet Ikea • **Jeté, coussin fleuri et lampe** HomeSense
• **Toile** Louise Seekings • **Vase et fleurs** Fleuriste ABACA



Branche d'olivier artificielle Tristin, 16 \$, Urban Barn



Vase en verre recyclé, 12 po de haut, 42,99 \$, Véronneau



Tableau Distant, 47 ¼ po x 35 ½ po, 249 \$, Urban Barn



Lit Trysil/Luröy, 199 \$, Ikea

Lampe de table Santa Ana de Brayden Studio, 275,99 \$, wayfair.ca



Coussin en polyester de UtART, 16 po x 16 po, 43,75 \$, society6.com



Table de chevet Trysil, 59,99 \$, Ikea



Jeté en coton de LR Home, 57,78 \$, amazon.ca

ADRESSES PAGE 98 ●

LE SIÈGE D'EXTÉRIEUR

Le mobilier de jardin est enfin de sortie. Installez-vous confortablement... et profitez de l'été!

RECHERCHE - NATHALIE PAQUIN ET VÉRONIQUE LEBLANC



1



2



3



4



5



6



7



8



9



10

- 1** Fauteuil et repose-pieds en teck Paso, 1198 \$, Crate and Barrel
2 Fauteuil en polypropylène Remind de Pedrali, 205 \$, degaspe.ca
3 Chaise longue Salt Creek en aluminium, corde et tissu Sunbrella, 2198 \$ US, serenaandlily.com
4 Fauteuil en acier et polycarbonate Matrix de Kartell, 716 \$, amara.com
5 Fauteuil en métal et plastique à effet rotin Acapulco, 169,99 \$, Bouclair
6 Fauteuil en acier et osier Luxley d'Hampton Bay, 449 \$ les 2, homedepot.ca
7 Fauteuil en métal, corde et tissu Afton, 686 \$, roveconcepts.com
8 Fauteuil berçant en polypropylène Outo de TOOU, 299 \$, Nüspace
9 Fauteuil en acier et tissu Navene, 549 \$, cb2.ca
10 Lit de jour en rotin Sol, 1299 \$, article.com

ADRESSES PAGE 98 ●



VIDÉOTRON



DU
CONTENU
— AUSSI —
EXCITANT
QUE SON
CONTENANT

club illico
mobile

Vrai



OFFRES EXCLUSIVES AUX CLIENTS MOBILES

SUR UNE FOULE DE CONTENUS ORIGINAUX

NOUS SOMMES LÀ POUR VOUS



VIDEOTRON.COM



1 888 433-6876



MAGASINS VIDÉOTRON

Certaines conditions s'appliquent. Offres d'une durée limitée.

SERVICE AUX ABONNÉS

Gérez votre abonnement en ligne en toute simplicité!

RENOUVELLEMENT

Renouvelez ou prolongez votre abonnement en ligne, afin de ne pas avoir d'interruption de livraison.

Prenez note que nos avis de renouvellement sont produits d'avance. Il se peut que vous receviez une notification même après avoir répondu ou réglé votre facture. Consultez votre état de compte en ligne.

CHANGEMENT D'ADRESSE

Prévoyez un délai de 6 à 8 semaines pour le traitement des changements d'adresse.

PAIEMENT EN LIGNE

Vérifiez votre solde et effectuez un paiement en toute sécurité.

ABONNEMENT CADEAU

Offrez ou renouvelez un abonnement cadeau en seulement quelques clics!

EXPIRATION DE VOTRE ABONNEMENT

Trouvez à quel moment prendra fin votre abonnement.

DÉLAI DE LIVRAISON

Veillez compter de 4 à 8 semaines pour la livraison du premier numéro.

AUTRES QUESTIONS

Consultez notre Foire aux questions.

Les
idées
de ma MAISON

Rendez-vous au
jemabonne.ca

Cliquez sur « Gérer mon abonnement »
et choisissez votre magazine!



Les
idées
de ma MAISON

POUR NOUS JOINDRE, UNE SEULE FORMULE: PRÉNOM.NOM@TVA.CA

Vice-présidente TVA Publications Lyne Robitaille
Éditrice en chef, magazines mensuels Martine Aubin
Directrice de publications Véronique Leblanc
Rédactrice en chef adjointe Nathalie Paquin
Directrice artistique Stéphanie Morin
Responsables de mise en ligne, magazines Marie-Claude Viola
Gestionnaire de contenu magazines Marie-Kim Girard
Révision-correction Johanne Girard

OPÉRATIONS ET PRODUCTION

Directrice opérations et production, journaux et magazines Johanne Perron
Coordonnatrice, production Martine Lalonde
Chef, infographie et photographie Steeve Tremblay
Infographie Josée Blais, Pierre Cholette
Retouche photos Stéphanie Bachand, Patrick Forgues, Éric Lépine, Joe Michasiv
Chef, acquisitions et négociation des droits d'auteur Mélanie Turcotte
Recherchiste, contenu visuel Emmanuelle Neault

DIFFUSION ET MARKETING

Directrice principale diffusion et marketing, journaux et magazines Martine Aubin
Directrice diffusion Evelyne Labonté
Directrice promotion multiplateforme Marie-Josée Smith
Directeur production imprimée Patrik Ferland
Chargée de projets marketing, développement partenariats stratégiques Elisabeth Levy
Responsable, marketing numérique et commerce électronique Marie Bioteau
Chef marketing et acquisition Nadine Beaulieu
Chef opérations et fidélisation Joanne Dormoy

VENTES PUBLICITAIRES

MONTRÉAL 514 526-9251 poste 2366 (ventespublicitaires@tva.ca)
Vice-président, ventes Patrick Jutras
Directrice principale ventes, journaux et magazines Kimberley Rouse
Directrice, commercialisation journaux et magazines Annie Bergeron
Stratège créativité média, journaux et magazines Stéphanie Magnan
Coordonnatrices, ventes publicitaires Rosina De Rose, Maria Perrotti, Chantal Simard (intérim)
QUÉBEC ET RÉGIONS 418 688-9330 poste 7501
Directrice générale et ventes, TVA Québec Nathalie Langevin
TORONTO 416 227-8248
Gestionnaire de comptes nationaux Lynda Kaiser

ADMINISTRATION

Directrice finances Catherine Desroches
Directrice ressources humaines et gestion de talents Lyne de Mauraige

DIRECTION GROUPE TVA INC.

Vice-présidente, finances Anick Dubois
Vice-présidente, communications Véronique Mercier

IMPRESSION

Transcontinental Interweb Montréal, 1603, boul. de Montarville, Boucherville (Québec) J4B 5Y2

DISTRIBUTION

Messageries Dynamiques, 12 800, rue Brault, Mirabel (Québec), J7J 0W4
Téléphone: 450 663-9000

SERVICE DES ABONNEMENTS 1888 535-8634 abomag@tva.ca

MAGAZINE LES IDÉES DE MA MAISON
C.P. 240, succ. Saint-Laurent, Saint-Laurent (Québec) H4L 4V5

TARIF D'ABONNEMENT

1 an pour 29,95 \$ (taxes en sus)

Les versions numériques sont aussi disponibles sur Molto, Zinio, Ebsco et PressReader. Occasionnellement, il nous arrive d'utiliser la liste de nos abonnés à des fins de prospection commerciale ou de la mettre à la disposition d'entreprises soigneusement sélectionnées dont les produits pourraient vous intéresser. Si vous désirez que votre nom n'apparaisse pas sur cette liste, nous vous demandons de nous en aviser par écrit.

NOTRE POLITIQUE DE LA PROTECTION DE LA CONFIDENTIALITÉ

Toute reproduction de textes, d'illustrations et de photographies provenant de ce magazine est interdite. Bien que toutes les précautions aient été prises pour assurer la rigueur des renseignements contenus dans *Les idées de ma maison*, il est entendu que le magazine ne peut être tenu responsable des erreurs ou des négligences commises dans l'utilisation de ces renseignements, pas plus que de leur réalisation.

Le magazine *Les idées de ma maison* est publié 9 fois par année, à l'exception des numéros occasionnels combinés, spéciaux ou en prime par TVA Publications inc., dont le siège social est situé au 1600, boul. de Maisonneuve Est, Montréal (Québec) H2L 4P2. Téléphone: 514 526-9251. Les prix indiqués sont modifiables sans préavis. La marque de commerce *Les idées de ma maison*, est détenue par TVA Publications inc. Dépôt légal: Bibliothèque nationale du Québec et Bibliothèque nationale du Canada. ISSN 0822-4269.

Le contenu de ce magazine est produit sur serveur vocal par l'Audiolothèque pour personnes handicapées de l'imprimé du Québec. Tél. (Québec): 418 627-8882 Tél. (Montréal): 514 393-0103.

© Tous droits réservés textes et photos 2022

TVA
PUBLICATIONS

Financé par le gouvernement du Canada

Canada



SÉRIE ORIGINALE
club illico

LE TEMPS DES FRAMBOISES



OFFERT DÈS MAINTENANT

LES INFOS UTILES

ABET LAMINATI
ca.abetlaminati.com

AMBIANCE FACTORY
514 923-0169

ANNIE SELKE
annieselke.com

ARD OUTDOOR
ardoutdoor.com

ATELIERS JACOB
514 418-3024
ateliersjacob.com

BENJAMIN MOORE
benjaminmoore.com

BLANCO
blanco.com

BOIS & CUIR
boisetcuir.ca

BOUCLAIR
bouclair.com

BRIZO
brizo.com

CAFÉ NOISETTE
418 841-1777
cafenoisette.ca

CANADIAN TIRE
canadiantire.ca

CENTURA
centura.ca

CÉRAGRÈS
ceragres.ca

CHLOÉ COMTE
lanvertduddecor.com

CIOT
ciot.com

CLUB PISCINE SUPER FITNESS
clubpiscine.ca

CONCEPT LUMINAIRE
450 974-7788
conceptluminaire.com

COVAL
450 929-3556
coval.ca

CRATE AND BARREL
450 781-5800
crateandbarrel.ca

CUISINES FG
514 264-9765
cuisinesfg.com

DELTA FAUCET
fr.deltafaucet.ca

DULUX
dulux.ca

**EAST COAST SPECIALTY
HARDWOODS**
eastcoastspecialtyhardwoods.com

EMILIE CERRETTI DESIGN
emiliecerretti.com

ENDY
qc.endy.com

ENLIGNE TA DÉCO
450 377-0271
enlignetadeco.com

ESPACE PLOMBERIE DUO
450 472-2386
espaceplomberieduo.ca

EUROFASE
eurofase.com

FISHER & PAYKEL
fisherpaykel.com

FLEURISTE ABACA
514 729-4029
fleuristeabaca.com

H&M HOME
hm.com

HOME DEPOT
homedepot.ca

HOME HARDWARE
homehardware.ca

HOMESENSE
homesense.ca

IKEA
ikea.ca

JARDIN DE VILLE
jardindeville.com

JF FABRICS
jffabrics.com

JULIE DESLAURIERS
agenceduchesne.com

LATITUDE NORD
514 287-9038
latitudenord.com

LA TUILERIE
latuilerie.com

LES ARTISANS R.JEAN
450 472-9543
lerembourreur.com

LES BOIS DE PARQUETS VAUCLUSE
450 588-6997
vaucluse.org

LOVELY NOVA DESIGN
lovelynova.com

LUMINAIRE AUTHENTIK
luminaireauthentik.com

LUX-GRANITE.CA
450 679-2121
lux-granite.ca

MAISON CORBEIL
maisoncorbeil.com

MALAWI CANE
malawicanefurniture.com

MISSION THRIFT STORE
missionthriftstore.com

MITZI
mitzi.com

MOBILIA
mobilia.ca

MODERN HOUSE NUMBERS
modernhousenumbers.com

MULTI LUMINAIRE
multiluminaire.ca

MUST SOCIÉTÉ
mustsociete.com

NEW AGE GRANITE & MARBLE
newagegranite.com

NEXERA
nexeradistribution.com

NÜSPACE
nuspac.ca

OONI
ooni.com

OPPOSITE WALL
oppositewall.com

**PARENT STORES +
LINGES DE MAISON**
450 671-2005
storesparent.storesenligne.com

POSTER STORE
posterstore.ca

POWER DESIGNS
facebook.com/
powerdesignshalifax

PRO-FIL DESIGN
450 623-8281
profildesign.ca

PÛRDECO
olon.ca

QUINCE
quinceflowers.com

RENWIL
514 367-1741
renwil.com

RH
rh.com

RONA
rona.ca

ROVE CONCEPTS
roveconcepts.com

SAMSON LUMINAIRES
450 504-5539
samsonluminaires.ca

SASKIA THUOT
saskiathuot.com

SHALWIN
819 537-6669
shalwin.ca

SICO
sico.ca

SILESTONE
silestoneusa.com

SIMON HAREL
514 522-5757

SIMONS
simons.ca

SOPHIE BILODEAU DESIGN
514 805-7888
sophiebilodeaudesign.ca

SOPHIE P-LEFEBVRE
514 692-2038
designersophiep-lefebvre.com

SPICHER AND COMPANY
spicherandco.com

STOKES
stokesstores.com

STONE + LAIN
stonelain.co

STREAMLINE
streamlinebath.com

STRUCTUBE
structube.com

STUC ARTS
514 586-2196
stucarts.com

SUMMUM GRANIT
819 652-2333
summumgranit.com

SUNLOUVRE PERGOLAS
sunlouvrepergolas.com

TAFISA
tafisa.ca

TORLYS
torlys.com

3 FEMMES ET 1 COUSSIN
3flc.com

URBAN BARN
urbanbarn.com

URBAN MODE
urbanmode.com

VANESSA SICOTTE
vanessasicotte.com

VÉRONNEAU
veronneau.com

VITRERIE MARIO BÉGIN
514 219-5494

WALMART
walmart.ca

WEST ELM
westelm.com

ZONE
zonemaison.com



LANCTÔT
COUVRE-SOL | DESIGN

**COCRÉEZ VOTRE
PLANCHER IDÉAL**

CHOIX | STYLES | CONSEILS

LANCTOTCSD.COM



NOUS
SOMMES
DISPONIBLES
POUR VOS
PROJETS

BOIS FRANC • VINYLE • STRATIFIÉ • CÉRAMIQUE • RAMPE ET ESCALIER
PLUS DE 1 MILLION DE PIEDS CARRÉS EN INVENTAIRE • ENTREPÔT À HUMIDITÉ CONTRÔLÉE

 Centre du
Plancher 640 [.COM](http://www.plancher640.com)

 Entrepôt du
Plancher Laval [.COM](http://www.entrepotplancherlaval.com)